



## Arbets-, besluts- och delegationsordning

## Utbildningsnämnd Institutionen för klinisk neurovetenskap

### Bilaga till Arbets-, besluts- och delegationsordning CNS

Dnr 1-92/2016, version 2020-11-02

Föreliggande dokument ersätter arbets-, besluts- och delegationsordning för  
UN CNS, version fastställd 2016-02-08

### Innehållsförteckning

Arbets-, besluts- och delegationsordning .....	1
Utbildningsnämnd Institutionen för klinisk neurovetenskap.....	1
Bilaga till Arbets-, besluts- och delegationsordning CNS.....	1
1 Inledning.....	1
2 Prefekt.....	1
3 Organisation .....	1
4 Ansvarig för utbildning på grundnivå och avancerad nivå .....	2
5 Utbildningsnämnd.....	3
6 Programdirektor.....	6
7 Programråd .....	8
7.1 Internationaliseringsansvariga och internationell kommitté .....	9
8 Studierektorer.....	10
9 Studievägledare .....	10
10 Kursråd CNS .....	11

## 1 Inledning

Denna delegationsordning är en bilaga till Arbets- besluts och delegationsordning för Institutionen för klinisk neurovetenskap (CNS).

Kommittén för utbildning på grundnivå och avancerad nivå (KU) har det övergripande ansvaret för utbildningen på grundnivå och avancerad nivå vid Karolinska Institutet. Prefektens ansvar gällande utbildning omfattar all verksamhet vid institutionen i enlighet med rektors delegationsordning; programansvar, samt kursansvar för kurs på egna och andra program, fristående kurser, uppdragsutbildning samt valbara kurser för flera program.

Kursansvarig institution ansvarar för kursers genomförande, kvalitet och forskningsanknytning i förhållande till kursplanens mål.

KU har utsett ett antal institutioner att vara programansvariga för vissa utbildningsprogram (se Arbets- och delegationsordning för KU). Dessa institutioners prefekt har delegation att fatta beslut inom institutionens programansvar (se Uppdrag till programansvariga institutioner). Beslutsrätt kan vidaredelegeras om inget annat anges. Vissa frågor ska dock vidaredelegeras till ett särskilt organ, Utbildningsnämnden (UN). UNs ordförande bör vara en medlem av institutionsledningen, företrädesvis ansvarig för utbildning på grundnivå och avancerad nivå på institutionen (GUA).

UN ansvarar för utbildningarnas kvalitet, och programmens integration, progression och forskningsanknytning i förhållande till utbildningsplanens mål.

Det löpande arbetet på programmen leds av en programdirektor.

Institutionen ansvarar för att återrapportera till KU i enlighet med instruktioner/uppdrag.

## 2 Prefekt

Enligt beslut i KU har prefekten det övergripande ansvaret för utbildning vid institutionen ingående utbildningsprogram och utbildningsuppdrag.

Prefekten har delegerat detta ansvar vidare till UN, se punkt 5.

Prefekten utser ansvarig för utbildning på grundnivå och avancerad nivå (GUA).

Prefekten utser programdirektorer (PD) för respektive program.

Prefekten utser examinatorer på förslag av sektionschef.

## 3 Organisation

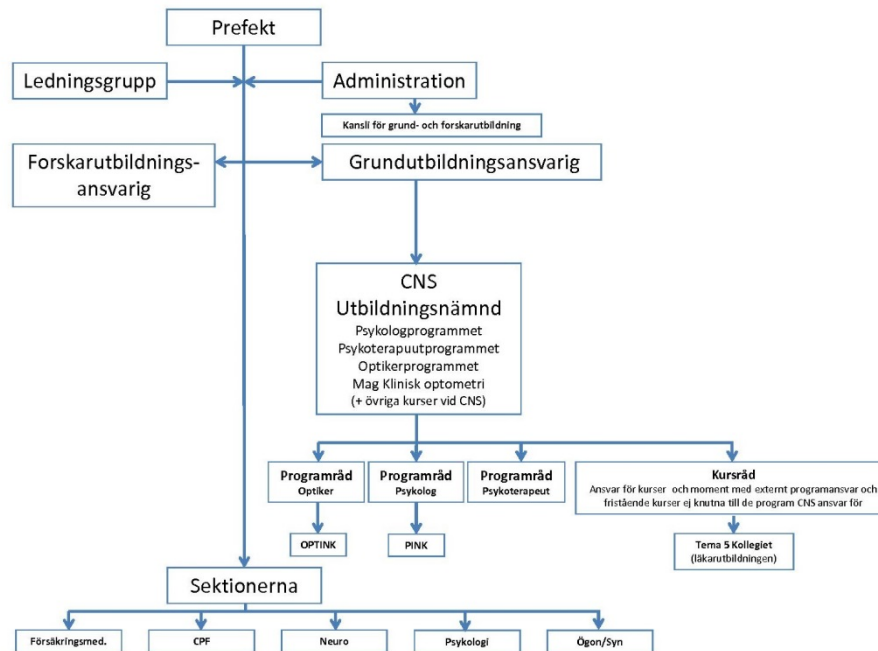
Ansvaret för utbildning på grundnivå och utbildning på avancerad nivå är organiserat dels i en utbildningsnämndsorganisation och dels inom institutionens avdelningar.

Utbildningsprogram och kurser under UN CNS:

- Optikerprogrammet
- Magisterprogrammet i klinisk optometri
- Psykologprogrammet
- Psykoterapeutprogrammet (samt kursen Basutbildning för evidensbaserad psykoterapeutisk metod)

UN ansvarar även för

- Fristående kurser inom institutionen
- Kurser inom program utanför institutionen
- Uppdragsutbildning inom institutionen (enligt delegation från KU)



Organisationsschema UN CNS<sup>1</sup>

## 4 Ansvarig för utbildning på grundnivå och avancerad nivå

Ansvarig för utbildning på grundnivå och avancerad nivå (GUA) har det övergripande ansvaret och beslutsbefogenheter för utbildningsfrågor på grund och avancerad nivå. GUA är institutionens kontaktperson gentemot prefekt och rektor och verksamhetsstyrelserna för utbildning och forskarutbildning. GUA är tillika UNs ordförande och ska leda och driva utbildningsnämndens verksamhet. GUA har ett ansvar för övergripande kvalitetssäkring, inklusive att en övergripande plan för kvalitetsutveckling upprättas (se Delegationsordning för Institutionen för klinisk neurovetenskap).

### Ansvar

I uppdraget ingår bland annat

- en samordnande roll för de program som ingår i nämnden
- ordförande för UNs sammanträden
- GUA ska fungera som ett stöd till PD

<sup>1</sup> Organigrammets ”sektioner” är numera ”avdelningar” och OPTINK har utgått

- vara UNs kontaktperson gentemot prefekt och KU
- samordnande roll för kurser som ges av institutionen för program utanför institutionen, fristående kurser samt uppdragsutbildning.

## 5 Utbildningsnämnd

UN CNS har det övergripande ansvaret för institutionens hela utbildningsuppdrag. Det ansvaret omfattar såväl program, programkurser på egna och andra program, fristående kurser, uppdragsutbildning samt valbara kurser för flera program.

### Ansvar

Ansvar et inbegriper på delegation från prefekten kvalitetssäkring av programmens ingående kurser samt av programmens integration, progression, vetenskaplighet och professionsförankring i förhållande till utbildningsplanens mål. Detta innebär bl. a att ansvara för att:

- utveckla, utvärdera och kvalitetssäkra programmen enligt riktlinjer inklusive att utarbeta handlingsplaner för kvalitetsutvärdering, internationalisering m.m. och att integrera dessa i UNs verksamhetsplan
- utforma tydliga utbildningsuppdrag i enlighet med KUs riktlinjer och med hänsyn till målen i utbildningsplanen samt följa upp dessa uppdrag
- fördela utbildningsuppdragen så att programmets kurser utförs av den institution som har den bästa kompetensen
- följa upp programmens utbildningsuppdrag och ekonomi
- samordna frågor mellan programmen och olika institutioner, t ex kvalitetsarbete, internationalisering och remissvar
- följa upp UNs övergripande resurser samt programmens ekonomi i sin helhet särskilt avseende genomströmning i förhållande till helårsplatsfördelningen per program
- följa upp de kursvärderingar som kursansvariga institutioner genomför i relation till utbildningsplanens krav på integration, progression och vetenskaplighet
- driva internationalisering på programnivå, inklusive mobilitet samt integrering av ett internationellt perspektiv i utbildningen. Samverka med Avdelningen för utbildnings- och forskarutbildningsstöd (UFS) samt Avdelningen för styrelsestöd och externa relationer (SER) i dessa frågor
- bereda plats på befintliga kurser för internationella utbytesstudenter samt vid behov ta fram särskilda kurser
- samverka med Avdelningen för utbildnings- och forskarutbildningsstöd (UFS) avseende bland annat rekryteringsåtgärder
- ansvara för programövergripande studievägledning och administration (t ex reservantagning, Ladok-registrering/hantering av: terminsuppflyttning, terminsregistrering, kursval)
- i enlighet med beslut och riktlinjer genomföra eventuellt alternativt urval samt genomföra meritvärdering om samlad bedömning tillämpas vid antagning
- samråda med KU vid förändring av fördelning och omfattning av den verksamhetsförlagda utbildningen (VFU)
- ta fram kursutbud och urvalsmodeller för valbara kurser

- upprätta och förvalta programwebbar, följa upp att det finns kurswebbar enligt fastställda riktlinjer
- återrapportera till KU i enlighet med instruktioner.

Attesträtten för UNs ekonomi regleras i universitetsförvaltningens attestordning.

## Beslut

Prefekt har delegerat följande beslut till UN CNS:

- förslag till utbildningsplan (får inte vidaredelegeras)
- fastställande (får inte vidaredelegeras) samt revidering av samtliga kursplaner inom de program som institutionen ansvarar för. Kursplanerna bereds av kursansvarig institution
- fördela, fastställa och följa upp utbildningsuppdrag i enlighet med KUs riktlinjer
- kursutbud och urvalsmodeller för valbara kurser
- särskilt kursutbud för inkommande utbytesstudenter
- förslag till programspecifika internationella student- och lärarutbytesavtal
- programövergripande och programspecifika riktlinjer, regler och anvisningar som inte regleras i centralt fastställda riktlinjer, till exempel programspecifika regler för mobilitet i enlighet med KUs riktlinjer för utlandsstudier
- myndighetsutövning gentemot enskild person (beslutsrätten ska alltid delegeras till enskild tjänsteman och beslut ska alltid fattas efter föredragning). Exempel på sådana beslut:
  - tillgodoräknande mot utbildningsplanens mål (större delar av program; i samband med utlandsstudier, där flera kurser berörs av tillgodoräknandet; av kurs (som ej ingår i programmets ordinarie utbud som valbar kurs; och examensarbete)
  - undantag från behörighetsvillkor till kurs inom programmet
  - studieuppehåll och återupptagande av studier
  - godkänna och prioritera studenter inför internationellt utbyte
- fördelningen av de resurser som KU avsätter för respektive program. Det innebär både att avsätta resurser för samtliga kurser inom programmet och att avsätta resurser för övergripande programledning och -administration samt kvalitetsutveckling/-säkring och internationalisering
- antagningstal och reservantagning (överintag) på programmen efter samråd med Avdelningen för utbildnings- och forskarutbildningsstöd (UFS).

## Arbetsformer

Nämndens funktioner för administration, utredning, analys och uppföljning finns närmast inom institutionens utbildningskansli men även inom till exempel Utbildnings- och forskarutbildningsstöd (UFS). Dessa funktioner har tillsammans med GUA och PD ett viktigt ansvar i att bereda UNs ärenden inför beslut och bevaka att aktuella regelverk följs.

Sammanträden i nämnden ska vara protokollförda enligt KI:s regler och mallar. Beslut ska alltid fattas efter föredragning om inte annat angetts.

UN sammanträder ca 6 gånger per år och på kallelse av GUA. Kallelse med föredragningslista och handlingar tillhandahålls elektroniskt normalt en vecka före aktuellt sammanträde. UN kan även ha strategidagar.

För beslutsförhet krävs närvaro av minst hälften av ledamöterna med rösträtt, varav ordförande eller vice ordförande samt minst en studentrepresentant. I det fall ingen studentrepresentant har utsetts av studentkåren gäller för beslutsförhet närvaro av minst hälften av ledamöterna med rösträtt, varav en ska vara ordförande eller vice ordförande. Vid lika röstfördelning har ordföranden utslagsröst. Vid beslut som berör ett specifikt program ska för beslutsförhet minst en lärarrepresentant för programmet närvara.

Om ett ärende är så brådskande att sammanträde inte hinner hållas för att behandla det, får ärendet avgöras genom meddelanden mellan ordföranden och minst så många ledamöter som behövs för beslutsförhet (beslut per capsulam). Om detta förfarande inte är lämpligt, får ordföranden ensam avgöra ärendet.

Beslut som delegeras till ordförande/programdirektor/annan ska fattas efter samråd med studentrepresentant. Att studentrepresentant ska delta gäller inte för beslut som handlar om myndighetsutövning mot enskild student.

Beslut som fattas av ordförande/programdirektor/annan respektive beslut per capsulam ska anmälas vid nästkommande sammanträde.

### **UNs sammansättning**

Utbildningsnämnden leds av ordförande som utses av institutionens prefekt. Även övriga ledamöter utses av prefekten, på en mandatperiod om 3 år med möjlighet till förlängning. Nämnden ska inom sig utse en vice ordförande och ska i övrigt bestå av följande ledamöter med rösträtt:

- Utbildningsnämndens ordförande, (GUA)
- 3 Programdirektorer;
  - Programdirektor, Optikerprogrammet och magisterprogrammet i klinisk optometri
  - Programdirektor, Psykologprogrammet
  - Programdirektor, Psykoterapeutprogrammet
- 3 lärarrepresentanter från CNS;
  - 1 lärarrepresentant, Optikerprogrammen
  - 1 lärarrepresentant, Psykologprogrammet
  - 1 lärarrepresentant, Psykoterapeutprogrammet
- 2 lärarrepresentanter från annan KI- institution
- 1-2 avnämningarrepresentanter, varav minst en -representant från Region Stockholm
- 2-4 studentrepresentanter, om möjligt från olika program

Ordförande kan adjungera ytterligare personer med närvaro- och yttranderätt till UN.

I UN ingår även

- programstudievägledare
- programhandläggare (UNs sekreterare)

### **Utbildningsnämndens ordförande**

GUA är UNs ordförande och ska leda UNs verksamhet. I det uppdraget ingår att ha en samordnande roll för de program som ingår i nämnden samt att förbereda UNs sammanträden. GUA ska fungera som ett stöd till PD och är UNs kontaktperson gentemot prefekt och KU. I GUAs ansvarsområde ingår att ansvara för UNs verksamhetsplan och verksamhetsberättelse, inklusive ekonomisk redovisning samt resursfördelning.

### **Beslut**

UN har delegerat till GUA att

- fatta beslut avseende UNs löpande ekonomi i enlighet med UNs verksamhetsplan
- fatta beslut i den löpande verksamheten för UN. Besluten ska meddelas vid UNs möten
- fatta beslut avseende PDs medel då resursanvändningen berör PD själv.

## **6 Programdirektor**

Programdirektor (PD) ska leda den programsammanhållande-, kvalitetssäkrande- och programutvecklande verksamheten för programmen. PD är också den som ansvarar för det löpande arbetet inom programmet, vilket återspeglar till UN.

### **Ansvar**

I PDs arbete ingår bland annat

- operativt ansvar för all övergripande verksamhet inom programmet efter delegation/uppdrag från UN inklusive ansvar för genomförande av beslut fattade i UN
- ansvar för programmets ekonomi inklusive verksamhetsplan, verksamhetsberättelse med ekonomisk redovisning, resursfördelning uppföljning av studentantal i förhållande till planeringstal i resursfördelningen med avseende på direktavräkningen, hantering av löpande ekonomi samt attesträtt för programmets projekt
- övergripande frågor avseende studentrekrytering och rekryteringsåtgärder
- ta fram underlag till antagningstal inklusive överintag samt ansvar för regelbunden uppföljning, prognoser och eventuella åtgärder för att säkra genomströmning
- ansvara för, samt vara föredragande i UN avseende, förslag till revidering av utbildningsplan samt frågor rörande programmets huvudområde samt kursplaner. I detta ingår även ansvar för samordning av programmets kurser och kontakt med kursansvariga institutioner (GUA och kursansvariga lärare) samt strategier rörande valbara kurser och uppföljning av institutionernas utbildningsuppdrag
- programspecifikt ansvar avseende övergripande frågor kring betygssättning och betygskriterier

- programspecifikt arbete avseende kvalitetssäkring inklusive genomförande av handlingsplan för kvalitetsutveckling samt uppföljning av kurser och kursutvärderingar
- program- och kursutveckling samt programmets pedagogiska utveckling
- riktlinjer, rutiner, utveckling samt kvalitetssäkring av VFU inklusive kompetensutvecklingsprogram
- programspecifikt ansvar för extern informationsspridning och marknadsföring inklusive att kontakter med presumtiva arbetsgivare (avnämare) bibehålls och utvecklas samt ansvar för att aktuell information riktad till programmets studenter publiceras på programwebben
- hålla kursledare, studievägledare och andra berörda informerade om förändringar som sker inom programmet
- programspecifikt ansvar avseende nationella möten och nätverk, exempelvis alumni
- som krisansvarig ansvara för att krishanteringsplan upprättas
- framtagande av prioritetsordning vid antagning till senare del av program samt prioritetsordning vid antagning till enstaka kursplats
- hantering av ärenden rörande avskiljande av student
- att utarbeta plan för miljö och hållbar utveckling

## Beslut

UN har delegerat till PD att

- fatta beslut avseende programmets löpande ekonomi, i enlighet med i UN fastställd verksamhetsplan samt beslutade riktlinjer och uppdrag
- besluta om programplanen
- efter beredning av programhandläggare (PH) fatta beslut om rekryteringsåtgärder och marknadsföring
- besluta om antagningstal (överintag)
- efter beredning av studievägledare tillsammans med kursledare besluta om förslag till antagning till enstaka kursplatser inom programmet
- efter beredning av studievägledare tillsammans med kursledare besluta om förslag till antagning till senare del av programmet
- efter beredning av studievägledare besluta om återupptag av studier avseende studenter som inte har beviljats studieuppehåll
- efter beredning av studievägledare fatta beslut i ärende rörande undantag från behörighetskrav till högre termin och kurs inom program
- efter beredning av studievägledare fatta beslut i ärende rörande individuella studieplaner
- besluta om tillgodoräknande av större del av program i samband med antagning till senare del
- besluta om tillgodoräknande av valbar kurs som ej ingår i programmets kursutbud
- fatta beslut om tillgodoräknande av examensarbete
- efter beredning av examensgruppen vid KI fatta beslut om examensbevis för examina inom UNs ansvarsområde samt för motsvarande generella examina
- besluta kring och ansvara för introduktionsinternat för nya studenter
- fatta beslut avseende internationaliseringsarbetet samt ansvara för att, i enlighet med i UN fastställd verksamhetsplan samt av UN och PINK beslutade riktlinjer och uppdrag, hantera kommitténs budget och löpande ekonomi



## 7 Programråd

Programrådet (PR) är ett rådgivande organ som ska fungera som ett stöd till PD. PR arbetar med

- programmets innehåll, uppläggning, utvärdering och utveckling
- att bistå med beredning av programspecifika frågor för beslut inom UN
- kursrevidering samt att följa upp kursutvärderingar i förhållande till utbildningsplanens mål
- ärenden gällande ”programnära” kurs; uppdragsutbildning eller fristående kurs som utgör en kopia av kursplanen för en programkurs
- styrdokument för t ex rangordning av sökande till utbytesstudier

### Beslut

UN CNS har till programråden delegerat beslut om sådan revidering av kursplan, som *inte* föranleder ny kurskod;

- Medverkande institution
- *Mindre* ändringar av Mål
- *Mindre* ändringar av Innehåll
- Arbetsformer
- Examination
- Övergångsbestämmelser
- Övriga föreskrifter
- Litteratur

### Sammansättning

PR består av

- PD, som även är programrådets ordförande
- minst 1 lärarrepresentant
- minst 1 studentrepresentant

Programrådet utser lärarrepresentanter i PR efter förslag från PD.

Studentrepresentanter utses av studentkåren. I PR kan även avnämningarrepresentanter eller annan för PR viktig företrädare ingå. Antalet avnämningarrepresentanter beslutas av UN efter förslag från PD.

PR leds av PD.

### Arbetsformer

PR fattar några beslut om revidering av kursplaner och mötena behöver därför vara protokollförda enligt KIs riktlinjer. Eventuella andra beslut fattas av UN eller GUA/PD/annan efter delegation från UN.

Om beredning av ett ärende är så brådskande så att sammanträde inte hinner hållas kan beredningen göras genom meddelande mellan ordförande och ledamöterna.

### **7.1 Internationaliseringsansvariga och internationell kommitté**

Psykologprogrammet har en internationell kommitté (PINK) som arbetar med övergripande frågor avseende programmets internationalisering. Optikerprogrammen och psykoterapeutprogrammet har istället vardera en internationaliseringsansvarig.

#### **Ansvar**

I uppdraget ingår bland annat

- ansvar för programmets internationalisering
- att verka för internationellt lärar- och studentutbyte
- verka för balans mellan antalet in- och utresande studenter
- att bereda kursplaner för inresande studenter (s.k. EE-kursplaner).

PD rapporterar löpande till UN om internationaliseringsfrågor.

UN delegerar till internationaliseringsansvariga och till ordförande i den internationella kommittén att ansvara för att hålla kursledare, studievägledare och andra berörda informerade om arbetet för att främja programmets internationalisering.

#### **Beslut**

UN CNS har till psykologprogrammets internationella kommitté respektive till internationaliseringsansvariga delegerat beslut om

- rangordning av sökande till utbytesplatser
- tilldelning av utbytesplatser
- nominering av reserapporter

Besluten ska fattas i linje med de styrdokument som beslutas om av programrådet.

#### **Den internationella kommitténs sammansättning**

- ordförande (utses av programråd)
- minst 1 lärarrepresentant (utses av programrådet)
- minst 1 studentrepresentanter (utses av studentkåren)

Övriga:

- programmets internationella koordinator
- programmets internationella handläggare

Antalet lärarrepresentanter och studentrepresentanter i respektive kommitté beslutas av programrådet efter förslag från PD. Programrådet utser lärarrepresentanter i internationella kommittén efter förslag från PD. Studentrepresentanter utses av studentkåren. I den internationella kommittén kan även annan för kommittén viktig företrädare ingå, även dessa utses av programrådet efter förslag från PD.

#### **Arbetsformer**

Sammanträden ska vara protokollförda enligt KIs regler. För beslutsförhet krävs närvaro av minst hälften av ledamöterna med rösträtt, varav ordförande samt minst en studentrepresentant. I det fall ingen studentrepresentant har utsetts av studentkåren gäller för beslutsförhet närvaro av minst hälften av ledamöterna med

rösträtt, varav en ska vara ordförande. Vid lika röstfördelning har ordföranden utslagsröst.

Om ett ärende är så brådskande att sammanträde inte hinner hållas för att behandla det, får ärendet avgöras genom meddelanden mellan ordföranden och minst så många ledamöter som behövs för beslutsförhet (beslut per capsulam). Om detta förfarande inte är lämpligt, får ordföranden ensam avgöra ärendet.

## 8 Studierektorer

Studierektorer är i förekommande fall personer på avdelningsnivå som har ett övergripande ansvar för flera programkurser. Studierektorer ansvarar för genomförande av utbildningsuppdrag inom avdelningen. De har därmed ett övergripande ansvar för avdelningens utbildningsverksamhet och att dess administration fungerar på ett tillfredställande sätt inom respektive ämnesområde utöver de moment de själva leder.

Arbetsuppgifterna omfattar förutom att aktivt delta i undervisningen bl. a att ansvara för:

- övergripande schemaläggning
- kollegier och examination
- studieadministration och dokumentation i och utanför Ladok.

## 9 Studievägledare

Den program- och kursspecifika studie- och karriärvägledningen vänder sig framförallt till studerande vid KI. Studievägledaren arbetar med övergripande frågor kring studenternas studiesociala situation samt med enskilda studentärenden. Den program- och kursspecifika studie- och karriärvägledningen ska

- informera om innehållet i utbildningen, behörighetskrav, antagning, urval och ge fördjupad information om programmens upplägg, utbildningar och arbetsmarknad.
- erbjuda individuella väglednings- och planeringssamtal rörande de fortsatta studierna, studievanor eller studiesociala frågor.
- erbjuda kompetens i de regelverk som finns både i form av lag, förordning och lokala regler och riktlinjer samt tolkning av studenträttsliga frågor i specifika studentärenden.
- följa upp studieresultat för att i ett tidigt skede kunna fånga upp studenter som har problem med att klara utbildningen. Erbjud de studenter som önskar vägledningssamtal där möjligheterna att gå vidare kartläggs. I samråd med kursansvariga lärare och andra berörda planera eventuella insatser.
- handlägga enskilda studentärenden som till exempel studieuppehåll, återupptagande av studier, studieavbrott, dispens för tillträde till högre termin och antagning till senare del av utbildning eller till enstaka kursplats inom program. I dessa ärenden ska ett nära samarbete ske med kursgivaren.
- medverka till att nyantagna studenter får en bra introduktion till utbildningen.

## Beslut

UN delegerar till studievägledaren att fatta beslut

- avseende studieuppehåll, dessa beslut ska fattas i enlighet med KIs regelverk
- om återupptag av studier efter beviljat studieuppehåll
- om uppflyttning av behöriga studenter till högre termin

Dessa beslut hanteras som enmansärenden och ska därför inte föredras.

## 10 Kursråd CNS

Kursrådet är beredande till UN. Beslut inom rådets arbetsområde fattas av UN.

Utbildningar inom kursrådets ansvar omfattar: kurser på andra program än institutionens egna program, uppdragsutbildning samt fristående kurser.\*

Kursrådet ska säkerställa integration och progression i och av kurser inom sitt ansvarsområde. Programkurser och programkursmoment som ligger under kursrådets ansvarsområde ska genomföras enligt beslut i den UN/programnämnd (PN) som har programansvaret.

I arbetet ingår bland annat kvalitetssäkring av kurserna/moment, ekonomi- och resultatuppföljning samt att finna lämpliga former för samverkan inom institutionen och med ansvarig UN/PN.

\* Uppdragsutbildning eller fristående kurs som utgör kopia av en programkurs inom CNS programansvar, bedöms vara ”programnära” och ska istället hanteras av ansvarigt programråd.

## Ansvar

Kursrådet ansvarar för att se till att detaljplanering av respektive kurs/moment/tema genomförs, samordning mellan involverade lärare, uppföljning av kurser, och i förekommande fall rapportering till ansvarig UN/PN. Rådet ansvarar med andra ord för kvalitetssäkring av kurs/moment/tema, progression, vetenskaplighet och professionsförankring i förhållande till utbildningsplanens/kursplanens mål. Detta innebär bl. a att ansvara för att:

- följa utbildningsuppdraget från ansvarig UN/PN med hänsyn till målen
- tillse progression i kurs-/moment-/temauppdrag
- kontinuerlig följa upp studieaktiviteter i Ladok
- följa upp utvärderingar som genomförs i relation till utbildnings-/kursplanens krav på integration och progression
- kursrevidering
- samråda med KU vid förändring av fördelning och omfattning av den verksamhetsförlagda utbildningen (VFU)
- följa upp att det finns kurswebbar enligt fastställda riktlinjer
- ta fram underlag till verksamhetsplan och verksamhetsberättelse
- att bistå med beredning av kursspecifika frågor för beslut inom UN

## Arbetsformer

Förslag till UN-beslut, t ex gällande kursplanerevidering som föranleder ny kurskod eller inrättande av kursplan för helt ny kurs, bereds vid ett sammanträde.

Sammanträden i kursrådet ska vara protokollförda enligt KIs regler. Rådet lämnar sina förslag till beslut till UN.

Kursrådet ska kallas till sammanträde vid behov, och underlag ska skickas till berörda med kallelsen.

### **Kursrådets sammansättning**

Kursrådet kan ha en varierande sammansättning beroende på aktuella ärenden. GUA ansvarar för att rådets sammansättning är ändamålsenligt enligt följande:

- Kursrådets ordförande (GUA)
- För dagordningen berörda kursledare/kursansvarig/examinator
- För dagordningen berörda avdelningschefer och/eller studierektor
- För dagordningen relevant sakkunnig utan inblandning i kursen (utses av avdelning som den aktuella kursen sorterar under)
- Utbildningshandläggare

### **Kursrådets ordförande**

Kursrådets ordförande, GUA, ska leda kursrådets verksamhet. I det arbetet ingår att ha en samordnande roll för de kurser/moment/tema som ingår i rådet samt att förbereda kursrådets sammanträden. GUA ska fungera som ett stöd till kurs-/moment-/temansvarig och är kursrådets kontaktperson gentemot prefekt och KU. GUA har även ett ansvar för övergripande kvalitetssäkring, inklusive att en övergripande plan för kvalitetsutveckling upprättas.

### **Beslut**

UN CNS har till kursrådets ordförande delegerat beslut om sådan revidering av kursplan, som *inte* föranleder ny kurskod;

- Medverkande institution
- *Mindre* ändringar av Mål
- *Mindre* ändringar av Innehåll
- Arbetsformer
- Examination
- Övergångsbestämmelser
- Övriga föreskrifter
- Litteratur

### **Tema 5-kollegiet**

Under PN för Läkarprogrammet finns sju temakollegier (Tema 1-7). Ansvaret, enligt uppdrag, för Tema 5 ligger vid CNS. Tema 5 omfattar kursen ”Klinisk medicin – inriktning neuro, sinnen och psyke”. Vid institutionen organiseras kollegiet under GUA och kursråd CNS.

Tema 5-kollegiet hanterar detaljplanering och samordning av kursens moment och delmoment, samt uppföljning av såväl dessa som kursens helhet. I kollegiet medverkar bland andra kursansvarig, moment- och delmomentansvariga, studentrepresentanter och utbildningshandläggare. Kollegiet har en ordförande.