

Handledning för lärare och studenter på sjuksköterskeprogrammet

Principer och riktlinjer avseende genomförande av Sjuksköterskeprogrammet utifrån utbildningsplanerna 1SJ17/1SJ18 (campus) och 1S217/1S218 (distans) vid Karolinska institutet finns samlade i detta dokument för att ge aktuell och lättillgänglig information till programmets lärare och studenter.

Programrådet för sjuksköterskeprogrammet, augusti 2020

Innehållsförteckning

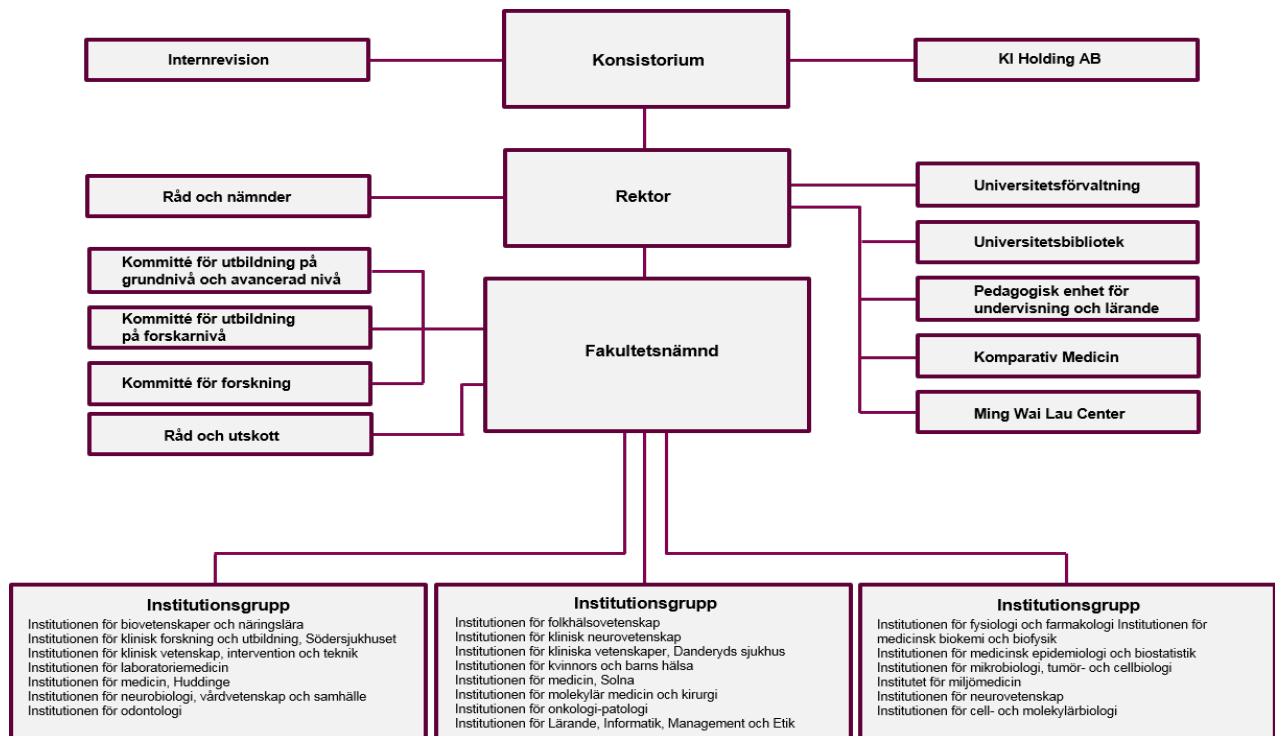
	Sid
KI:s utbildningsorganisation	4
<i>Kommittén för utbildning på grundnivå och avancerad nivå</i>	4
<i>Utbildningsnämnd (UN)</i>	4
<i>Grundutbildningsansvarig (GUA)</i>	5
<i>Programansvar</i>	5
<i>Programdirektor (PD)</i>	5
<i>Kursansvar</i>	5
NVS utbildningsorganisation	5
<i>Prefekt</i>	5
<i>NVS utbildningsnämnd (UN NVS)</i>	5
<i>UN NVS internationella kommitté</i>	6
<i>Sjuksköterskeprogrammets programråd (PR)</i>	6
<i>Sjuksköterskeprogrammets tre temaråd</i>	7
<i>Kursgivande institutioner</i>	7
<i>Vårdverksamheterna</i>	8
<i>Övergripande styrdokument</i>	9
<i>Allmänt</i>	9
<i>Besluts- och delegationsordning för Karolinska Institutet</i>	9
<i>Utbildningsplan</i>	9
<i>Kursplan</i>	9
Lärarnas uppdrag och kompetensutveckling	9

<i>Examinator för kurs</i>	10
<i>Uppdrag som kursansvarig lärare</i>	10
<i>Handledare och examinator för examensarbete</i>	11
<i>Utvärdering och kvalitetssäkring – kurs- och programvärdering</i>	11
<i>Lärarnas pedagogiska kompetensutveckling</i>	12
Sjuksköterskeutbildningen	12
<i>KI-specifika mål för sjuksköterskeprogrammet</i>	12
<i>Utbildningsplanen</i>	13
<i>Utbildningens huvudområde - omvårdnad</i>	13
<i>Utbildningens upplägg</i>	14
<i>Teman</i>	14
<i>Temaövergripande strimmor</i>	14
Pedagogisk grundsyn	18
<i>Pedagogiska principer</i>	20
<i>Flexibelt lärande (nätbaserat lärande)</i>	20
<i>Lärandeaktiviteter</i>	20
<i>Reflektion</i>	21
<i>Critical incidence analysis</i>	21
<i>Caseseminarier</i>	21
<i>Flipping the classroom</i>	22
<i>Peer Learning</i>	22
<i>Färdighetsträning och examination av kliniska färdigheter</i>	22
<i>Verksamhetsförlagd utbildning (VFU)</i>	23
<i>Progression i utbildningen</i>	24
<i>Examination</i>	25
<i>Examensarbete</i>	25
<i>Valbara kurser</i>	25

<i>Internationella utbyten</i>	25
Studenträtt	25
<i>Generellt om beslut</i>	26
<i>Omtentamen</i>	26
<i>Studieuppehåll</i>	26
<i>Tillgodoräknande</i>	26
<i>Tillträdeskrav till högre termin</i>	27
<i>Registrering av studenter</i>	27

KI:s utbildningsorganisation

Organisationsöversikt



Kommittén för utbildning på grundnivå och avancerad nivå

Kommittén för utbildning på grundnivå och avancerad nivå har till uppgift att stödja fakultetsnämnden genom beredning, kvalitetsuppföljning och verkställighet inom området utbildning. <https://medarbetare.ki.se/kommitten-for-utbildning-pa-grundniva-och-avancerad-niva>

Programansvarig organisation (programnämnd eller programansvarig institution) ansvarar för programmens integration, progression, vetenskaplighet och professionsförankring i förhållande till utbildningsplanens mål.

Utbildningsnämnd (UN)

Institutionernas utbildningsansvar på grundnivå och avancerad nivå omfattar såväl programkurser som fristående kurser och uppdragsutbildnings samt för programansvariga institutioner även programansvar. För att hantera institutionens utbildningsuppdrag finns en utbildningsnämnd med det övergripande ansvaret för genomförande och samordning av utbildningsansvaret.

Grundutbildningsansvarig (GUA)

Vid varje institution finns en GUA som har, på delegation från prefekt, övergripande ansvar och beslutsbefogenheter för utbildningsfrågor på grundnivå och avancerad nivå. GUA är ordförande i

institutionens utbildningsnämnd och därmed den som ansvarar för kvaliteten och forskningsanknytningen i institutionens utbildningsuppdrag.

Programansvar

Institutionen för Neurobiologi, Vårdvetenskap och Samhälle (NVS) är programansvarig institution för sjuksköterskeprogrammet och ansvarar för programmets kvalitetssäkring och forskningsanknytning samt för integration, progression, vetenskaplighet och professionsförankring i förhållande till utbildningsplanens mål. I programansvarig institutions ansvar ingår även att fördela utbildningsuppdragen avseende programmets kurser till den institution som har bäst förutsättningar att bidra med den högsta ämnesmässiga och pedagogiska kompetensen.

Programdirektor (PD)

PD utses av programansvarig organisation och har, på delegation av prefekten ett KI-övergripande ansvar för att leda det löpande arbetet på programmet inklusive kvalitetsansvar, programutveckling och samordning av programmets ingående kurser.

Kursansvar

Kursansvariga institutioner ansvarar för kursernas genomförande, kvalitet och forskningsanknytning i förhållande till kursplanens mål. Ansvaret gäller såväl programkurser som fristående kurser och uppdragsutbildning.

NVS utbildningsorganisation

Prefekt

Prefekten har det övergripande ansvaret för institutionens utbildningsuppdrag på grund- och avancerad nivå samt för att det finns förutsättningar för ett berikande samband mellan utbildning och forskning.

NVS Utbildningsnämnd (UN NVS) <https://ki.se/nvs/utbildningsnamnden-nvs>

UN NVS har det övergripande ansvaret för genomförande och samordning av NVS utbildningsuppdrag. UN leds av GUA och består av programdirektorerna för de program som NVS har programansvar för, lärarrepresentanter från NVS och från samverkande institutioner, studentrepresentanter från de ingående programmen samt avnämningarrepresentanter. I UN ska lärarrepresentanterna från KI vara lika många eller fler än avnämningarrepresentanterna och studentrepresentanter tillsammans. Vid lika röstetal har ordförande utslagsröst.

UN:s uppdrag är att:

- utveckla, utvärdera och kvalitetssäkra programmen samt att utarbeta handlingsplaner för kvalitetsutvärdering, internationalisering m.m.
- utforma tydliga uppdrag per kurs och år i enlighet med US riktlinjer samt följa upp dessa uppdrag

- fördela kursuppdragen så att programmens kurser utförs av den institution som har den bästa kompetensen
- följa upp institutionens utbildningsuppdrag och ekonomi
- samverka med medverkande institutioner
- följa upp kursvärderingar i relation till utbildningsplanens krav på integration, progression och vetenskaplighet
- driva internationalisering på programnivå, inklusive mobilitet samt integrering av ett internationellt perspektiv i utbildningen
- bereda plats på befintliga kurser för internationella utbytesstudenter samt vid behov ta fram särskilda kurser
- ta fram akademiskt och socialt program för inkommande utbyteslärare
- samverka med Avdelningen för utbildnings- och forskningsstöd avseende rekryteringsåtgärder
- sköta programövergripande studievägledning och administration
- ta fram kursutbud för valbara kurser
- upprätta/förvalta programwebbar och följa upp att det finns kurswebbar
- återrapportera till Styrelsen för utbildning enligt instruktioner/uppdrag

UN NVS internationella kommitté <https://ki.se/nvs/nvs-internationella-kommitte>

UN NVS har en programgemensam internationell kommitté som arbetar med övergripande frågor avseende programmens internationalisering samt internationella lärar- och studentutbyten.

Den internationella kommittén utgörs av:

- ordförande (utses av UN)
- 4 lärarrepresentanter (utses av UN)
- 1 studentrepresentant (utses av MF)
- internationell koordinator (från SIR)
- internationell studenthandläggare (från UFS)
- handläggare (från NVS)

NVS internationella kommitté fattar beslut om:

- förslag till programspecifika internationella student- och lärarutbytesavtal
- särskilt kursutbud för inkommande utbytesstudenter
- revidering av kursplaner som ingår i kursutbudet för inkommande studenter
- beslut avseende prioritering och godkännande av studenter till internationella studentutbyten
- beslut avseende prioritering och godkännande av lärare till internationella lärarutbyten, sker i samråd med berörda sektionschefer

Sjuksköterskeprogrammets programråd (PR)

PR består av PD, bitr. PD, temaansvariga lärare, lärarrepresentant från medverkande institution, studentrepresentanter, studievägledare och programhandläggare. PR är ett rådgivande organ som

ska fungera som stöd till PD. PR arbetar bl.a. med programmets innehåll, utvärdering och kvalitetsutveckling samt bistår med beredning av programspecifika frågor för beslut i UN.

Minnesanteckningar förs och eventuella beslut fattas av UN eller PD efter delegation från UN.

Sjuksköterskeprogrammets tre temaråd

Sjuksköterskeprogrammet är indelat i tre teman för att underlätta lärande och integration av såväl ämnen som teori och praktik. För att bidra till ökad samordning och samarbete mellan lärare i olika kurser samt öka studentinflytandet i utbildningen har ett temaråd för varje tema inrättats. Temaråden leder det kontinuerliga kvalitetsarbetet med att utveckla och samordna temats ingående kurser avseende innehåll, progression samt överensstämmelse mellan lärandemål och examination. Temaråden leds av en temaansvarig lärare (temaordförande).

Organisation av temaråd:

- ordförande i resp temaråd är temaansvarig lärare som utses av PD.
- ordförande i temaråden ingår i Programrådet (PR)
- ordförande får via programmedel avsatt tid (10%) för sitt uppdrag
- temarådets ledamöter omfattar samtliga kursansvariga, examinatorer, momentansvariga och studentrepresentanter från de ingående terminerna.
- temaråden sammanträder minst två gånger per termin varav studentrepresentanter ska kallas till minst ett sammanträde
- temarådet skriver minnesanteckningar från sina möten och rapporterar till PD och PR varje termin.

Temaordförande ansvarar för att sammankalla och leda temarådets arbete med att:

- kvalitetssäkra samordningen av kursers innehåll, progression, upplägg, pedagogik/utveckling samt överensstämmelse mellan lärandemål och examination
- samordna temats ingående kurser gällande innehåll och progression
- utveckla temats kurser
- samordna förslag till kursrevideringar/utveckling utifrån kursutvärderingar

Kursgivande institutioner

Institutionerna är utförare av utbildningsuppdraget och det är prefekten vid respektive institution som är ansvarig för att utbildningsuppdraget genomförs såsom det beställts av programdirektor (PD). Om programmet finner att en institution inte genomför sitt uppdrag kan uppdraget ges till en annan utförare. Endast en institution är kursgivande institution. I kurser som genomförs i samverkan mellan flera institutioner har den kursgivande institutionen ett administrativt samordnande ansvar.

I institutionens kursansvar ingår bl.a. gällande:

Pedagogiskt ledarskap, att

- planera, bemanna, genomföra och examinera institutionens kurser med genomtänkt pedagogik, forskningsanknytning och adekvat kursinnehåll enligt kursplaner, utbildningsplaner och de uppdrag per kurstillfälle som programansvariga gett
- utse kursansvarig lärare och en examinator per kurs
- utveckla och premiera samt säkra lärarnas ämneskompetens, forskningsanknytning och pedagogiska förmåga
- kvalitetssäkra den verksamhetsförlagda utbildningen, dvs verka för att handledare har tillräcklig klinisk och vetenskaplig kompetens
- tillse att det finns studieadministrativa resurser

Kursinnehåll, att

- ta fram förslag till kursplan
- genomföra och utveckla kursen utifrån kursvärdering och kursutvärdering enligt handlingsplanen för kvalitetsvärdering
- säkra kvaliteten i det verksamhetsintegrerade lärandet/utbildningen (examination, handledning och lärandemiljö)
- samverka interprofessionellt med andra utbildningar

Utöver ovanstående gäller för institutionens programansvar att

- utveckla kurserna utifrån utbildningsplanens mål, krav på integration och progression, kursvärdering och kursutvärdering samt programmets kvalitetsplan och i enlighet med kursuppdrag per kurstillfälle från programansvarig organisation
- samverka med övriga kurser inom programmet, med andra institutioner samt programansvarig i syfte att programmet i sin helhet uppnår målen för utbildningen.

Studenterna att

- det finns kurswebbar med uppdaterad, lättillgänglig och relevant information
- ansvara för att studenterna har en god arbetsmiljö, fysiskt och psykiskt¹
- tillgodose studentinflytandet på institutionsnivå
- ordna stöd för studenter med särskilda behov
- medverka i studievägledarens planering av individuella studiegångar
- ge studenterna återkoppling och möjlighet att påverka utbildningen/kursen

Vårdverksamheterna

Vid verksamhetsintegrerad utbildning (VIL) har verksamhetscheferna ett uppdrag att tillhandahålla:

- pedagogiskt och ämnesmässigt kvalificerade kliniska handledare
- ett relevant patientunderlag i förhållande till kursinnehållet
- en effektiv studiemiljö för studenterna inklusive tillgång till nödvändig utrustning
- utbildningsplatser i tillräcklig omfattning

Övergripande styrdokument

Allmänt

Utöver de styrdokument som finns i sammanställningen nedan styrs utbildningsverksamheten av ett antal nationella och lokala styrdokument. På nationell nivå är det *förvaltningslagen*, *högskolelagen*, *högskoleförordningen* och *diskrimineringslagen*. På lokal nivå (KI) samlas regler och riktlinjer som gäller för alla utbildningar på Medarbetarportalen: Regler och riktlinjer för utbildning på grundnivå och avancerad nivå: <https://medarbetare.ki.se/regler-och-administration-inom-utbildning>

Besluts- och delegationsordning för Karolinska institutet

I Besluts- och delegationsordningen för KI beskrivs vem på KI som har rätt att fatta beslut i vissa ärenden. Här beskrivs också i vilka fall beslutanderätten kan delegeras till annan person. Besluts- och delegationsordningen finns på Medarbetarportalen:

<https://medarbetare.ki.se/media/62365/download>

Utbildningsplan

Utbildningsplanen reglerar och beskriver utbildningens mål och innehåll. Delar av utbildningsplanens innehåll styrs av högskoleförordningens bilaga om examensordning, där mål och omfattning på utbildning som leder till sjuksköterskeexamen och kandidatexamen är fastställda. Utöver detta innehåller utbildningsplanen lokalt uppsatta mål och en beskrivning av utbildningens innehåll och upplägg. Dokumentet är juridiskt bindande för KI.

<https://utbildning.ki.se/student/sjukskoterskeprogrammet-campus>

Kursplaner

Kursplanen beskriver och reglerar en enskild kurs när det gäller mål, innehåll, genomförande och examination. Dokumentet är juridiskt bindande för KI. Alla kurser måste ha en fastställd kursplan. Obligatoriska moment, examinationsformer och eventuella begränsningar av antalet examinationstillfällen ska anges i kursplanen. Mer information om kursplaner finns på:

https://medarbetare.ki.se/sites/default/files/migrate/riktlinjer_kursplaner_rev_2019-03-13.pdf

Revideringar för kurstillfälle under vårterminen ska vara fastställda 1 november året innan och revideringar för kurstillfälle under höstterminen ska vara fastställda 1 april samma år.

Lärarnas uppdrag och kompetensutveckling

Med lärare avses här samtliga personer som bedriver undervisning i sjuksköterskeutbildningen till exempel i form av samordning, undervisning samt teoretisk eller klinisk handledning. Att inneha en anställning som professor, lektor eller adjunkt på en institution inom KI innebär att man är innehavare av en läraranställning. Institutionerna är arbetsgivare för lärarna. Inom anställningen kan lärare på uppdrag av prefekten vara:

- examinator – se: <https://medarbetare.ki.se/examination-inom-utbildning-pa-grundniva-och-avancerad-niva>
- kursansvarig – se: <https://medarbetare.ki.se/media/1572/download>
- momentansvarig – i de kurser där fler institutioner samverkar kan momentansvarig lärare utses på den institution som inte innehar kursansvaret
- handledare för examensarbeten

Handledare i den verksamhetsintegrerade utbildningen utses av den som ansvarar för utbildningen på respektive klinik/verksamhet i samråd med adjungerad klinisk adjunkt (AKA) och/eller av lärosätet utsedd adjunkt/lektor.

Examinator för kurs

Examinator för en kurs utses av prefekten på den kursgivande institutionen.

Examinatorns ansvar innefattar bland annat att:

- kursplanen följs och att examinationstillfällena vid samtliga kurstillfällen under ett läsår hanteras likformigt
- en examinationsuppgift får lämplig utformning och är färdigställd i utsatt tid före ett examinationstillfälle
- KI:s riktlinjer och regler följs när det gäller till exempel tentamensskrivning eller misstanke om fusk
- ansvara för samordning av examination samt att en sammanställning av resultat görs i de fall då flera lärare deltar i en kurs
- rättningen/bedömningen av examinationsuppgifter blir konsekvent
- betyg blir satt på en genomgången kurs (examinatorn bestämmer betyg)
- besluta om tillgodoräknande i enlighet med KI:s tillgodoräknandeordning
- arkivlistor över genomgångna kurser signeras på ett föreskrivet sätt

Uppdrag som kursansvarig lärare

I uppdraget ingår en pedagogisk, samordnande och administrativ funktion enligt nedan.

Den pedagogiska funktionen innebär att:

- ansvara för utformning och utveckling av kursplaner
- medverka i utveckling av undervisnings- och examinationsformer som främjar lärandet och överensstämmer med programmets pedagogiska grundsyn
- utvärdera kursen enligt KI:s fastställda riktlinjer för utvärdering

Den samordnande funktionen innebär att:

- ingå som ledamot i temaråd
- delta i temarådets arbete med att samordna ingående kurser i temat gällande innehåll, litteratur, studiematerial och examinationer, utvärdering m.m.

- bidra med fortlöpande rapportering till temarådet
- samordna insatser för studenter med särskilda behov, t.ex. studenter med funktionshinder

Den *administrativa* funktionen innebär att:

- delta i utformning av kursens ramschema
- ansvara för schemaläggning, lokalbokning och fördelning av lärartimmar utifrån kursbudget
- ansvara för att kursens hemsida hålls uppdaterad, inkluderande allmän information, schema (utlagd senast 2 veckor för kursstart), kursplan, kurslitteratur, studiehandledning och aktuell information om kursen
- planera individuella studiegångar i samråd med studievägledaren
- tillhandahålla underlag för rapportering i LADOK
- kursansvarig/examinator bedömer tillgodoräknanden enligt KI:s fastställda tillgodoräknandeordning.
- leda, planera, genomföra och utvärdera kursen tillsammans med andra medverkande lärare i kursens lärarlag

Handledare och examinator för examensarbete

Handledaren ska ha avlagd doktorsexamen eller licentiatexamen eller genomförd halvtidskontroll för doktorsexamen och minst 10 veckors högskolepedagogisk utbildning. Huvudhandledaren skall vara anställd vid sektionen för omvårdnad.

Examinator för examensarbete (15hp) ska ha genomgått forskarutbildning (licentiat- eller doktorsexamen).

Handledare och examinator kan vara samma person.

Utvärdering och kvalitetsäkning – kurs- och programvärdering

Studenterna ska ha möjlighet att framföra sina erfarenheter av och synpunkter på en kurs de genomgått/deltar i. Detta ska ske genom en kursvärdering. Kursvärderingarna ska sammanställas och resultaten och eventuella beslut om åtgärder ska meddelas studenterna. Resultaten ska publiceras på kurswebben.

För kursvärdering används KI:s generella kursenkät. Kursenkäten innehåller fem KI-generella frågor samt tre-fyra programspecifika frågor. Därutöver har kursansvarig möjlighet att lägga till kursspecifika i slutet av enkäten. Enkäterna genomförs via KI-survey och skall genomföras efter kursavslut.

Baserat på kursvärderingens resultat ska kursansvarig efter varje kurstillfälle genomföra en kursanalys som ska bestå av resultatet från kursvärderingen och reflektioner från kursledningen kring kursens styrkor och svagheter, en återrapportering av kursuppdraget samt eventuella

ytterligare indikatorer mm. Kursanalysen samt kursvärderingens resultat ska redovisas på kurswebb och delges PD, GUA och prefekt på kursgivande institution.

I slutet av utbildningen genomförs även en s.k. exitpoll med KI-gemensamma och programspecifika frågor.

Läs mer om KIs utvärderings- och kvalitetssäkringssystem: <https://medarbetare.ki.se/uppfoljning-och-utvardering>

Lärarnas pedagogiska kompetensutveckling

Lärarnas vetenskapliga förhållningssätt och kompetens när det gäller ämneskunskaper och pedagogik är en förutsättning för att studenterna ska nå utbildningens mål och kunna uppnå goda studieresultat. För KI-anställda personer ligger ansvaret för att lärarna har tillräcklig kompetens hos prefekten.

KI's enhet för Undervisning och Lärande (UoL) tillhandahåller högskolepedagogiska kurser, workshops och motsvarande för att höja lärarnas pedagogiska kompetens inom campus-, nätbaserat- och verksamhetsintegrerat lärande. UoL erbjuder även lärare, handledare och utbildningsledare pedagogisk expertis, mötesplatser för pedagogisk dialog samt stöd i bland annat Canvas, digital produktion, internationalisering och interprofessionellt teamarbete.

För mer information om stöd för lärare besök: <https://medarbetare.ki.se/undervisning-och-larande>

Sjuksköterskeutbildningen

Målet för utbildningen är en examinerad sjuksköterska som uppvisar god professionell kompetens i syfte att främja hälsa och lindra lidande på individ-, grupp- och samhällsnivå. Vidare ska utbildningen vara forskningsanknuten och ge grundläggande kunskaper, färdigheter och ett utvecklat förhållningssätt med förmåga till samarbete med andra yrkeskategorier och till kontinuerligt lärande. Utbildningsplanen och kursplanerna för sjuksköterskeprogrammet utgår från examensordningens mål för sjuksköterskeexamen och kandidatexamen (Högskoleförordningen 1993:100). <https://utbildning.ki.se/student/sjukskoterskeprogrammet-campus>

KI-specifika mål för sjuksköterskeprogrammet

Utöver de nationella examensmålen profilerar Karolinska Institutet sjuksköterskeprogrammet med följande mål att studenten ska:

- visa kunskap och förståelse om globala förhållanden samt visa förmåga att verka i mångkulturella och internationella miljöer
- kunna ordinera, tillämpa och utvärdera evidensbaserad omvårdnad baserad på omvårdnadsforskning och forskning från närliggande discipliner
- visa förmåga att föra kliniska resonemang baserat på objektiva och subjektiva data avseende patientens medicinska tillstånd

- visa förmåga att bedriva och leda kvalitetssäkerhetsarbete med fokus på patientsäkerhet
- kunna verka för och vara delaktig i väl fungerande interprofessionella team samt visa ett professionellt förhållningssätt i ledarskap och samordning av omvårdnadsarbete
- kunna verka för hållbar utveckling inom dagens och framtidens hälso- och sjukvård
- visa förmåga att med professionellt förhållningssätt utveckla en vårdande relation baserad på lika villkor, etiska, emotionella och existentiella aspekter
- visa förmåga att tillämpa och värdera teknikmedierad omvårdnad

Utbildningsplanen <https://utbildning.ki.se/student/sjukskoterskeprogrammet-campus>

I utbildningsplanen läggs stor vikt vid att skapa ett systematiskt upplägg med tydlig progression. Kursplanernas lärandemål säkerställer progressionen och beskriver på vilken nivå studenter ska visa kunskaper, färdigheter och förhållningssätt avseende kursens lärandemål och innehåll. För varje kurs finns utifrån examensmålen formulerade lärandemål som examineras individuellt genom muntliga, skriftliga och/eller kliniska examinationer. För varje examination skall finnas skriftliga instruktioner för examinationens genomförande och fastställda kriterier för betyg. Dessa presenteras för studenterna vid kursstart och i samband med examinationen samt skall finnas angivna på kursens utbildningsplattform. Verksamhetsförlagd utbildning bedöms enligt ett kursspecifikt testat och validerat bedömningsformulär, ”Bedömningsformulär för verksamhetsförlagd utbildning” (BeVut).

Utbildningens huvudområde – omvårdnad

Huvudområdet omvårdnad utgår från en humanistisk värdegrund och etik för vårdande och tar sin utgångspunkt i människans upplevelser, reaktioner och behov i sin livssituation. Kunskap inom huvudområdet används på individ-, grupp- och samhällsnivå. Det vetenskapliga ämnet omvårdnad är grund för sjuksköterskeyrket och är samtidigt ett vetenskapligt ämnesområde.

Forskning inom omvårdnad syftar till att utveckla kunskap som ger förståelse och förklaring till frågeställningar som uppstår i vårdandet. Kunskapsutvecklingen inom omvårdnad influeras även av närliggande discipliner såsom medicin, humaniora samt samhälls- och beteendevetenskaper.

I huvudområdet utvecklas kunskap om bland annat:

- Människan i hälsa, ohälsa och sjukdom, samt människans hälsoresurser och hälsohinder
- Omvårdnadshandlingar som understödjer människors hälsa, förebygger ohälsa och sjukdom, bidrar till att bota och behandla, lindra lidande samt värna människans värdighet
- Vårdande relationer; beaktande etiska, emotionella, sociokulturella och existentiella aspekter
- Människans sårbarhet och behov av omvårdnad relaterade till utveckling, hälsa och sjukdom samt förändrade livsförhållanden
- Människans upplevelser av sin kropp och dess förändringar i ett livscykelperspektiv

- Teknikens inverkan på människan och omvårdnaden
- Kommunikation och samspel mellan människor och med omgivande miljö

Omvårdnadsforskningen vid sektionen för omvårdnad, NVS syftar till kunskap som främjar hälsa, lindrar lidande, ökar delaktighet genom samverkan och tillgodoser fundamentala vårdbehov. Sektionens forskning är profilerad mot patientsäkerhet samt patienters och närståendes delaktighet i vården. I forskningsmiljön på sektionen bidrar forskare till teoriutveckling av huvudområdet, till vårdkvalitet och till sjuksköterskeutbildningarnas forskningsanknytning¹.

Utbildningens upplägg

För att tydliggöra hur utbildningens ingående delar relaterar till varandra och till utbildningens övergripande mål är utbildningen dels indelad i tre på varandra följande teman, dels har utbildningen sju temaövergripande strimmor.

Teman

År 1. Människan och vårdandets grund

År 2. Människan och vårdande i olika kontext

År 3. Människan, vårdande och professionell kompetens

En översikt av sjuksköterskeprogrammets teman, kurser, ämnesområden och verksamhetsförlagd utbildning presenteras i utbildningsplanen. <https://utbildning.ki.se/student/sjukskoterskeprogrammet-campus>

Temaövergripande strimmor

De temaövergripande strimmorna är etik, interprofessionellt samarbete, ledarskap och lärande, patientsäkerhet, professionell utveckling, vetenskaplig utveckling och vård på lika villkor. Dessa strimmor ska med progression gå som en röd tråd genom programmets sex terminer. För varje strimma har tre övergripande mål med progression formulerats som ska utgöra basen för formulering av lärandemål för kurser i respektive tema.

Etik

Studenten ska vid sin examen ha utvecklat ett etiskt förhållningssätt vilket förutsätter att hen kan reflektera över egna och andras värderingar inom hälso- och sjukvård samt inom forskning. Detta förutsätter i sin tur kunskaper om och förståelse för etiska begrepp, argumentationssätt, principer och teorier.

¹ Ämnesgruppen vid sektionen för omvårdnad, NVS, Karolinska Institutet 2015-12-04

Mål tema 1: Visa kunskap om och kunna jämföra etisk teoribildning i relation till omvårdnadsvetenskap samt kunna tillämpa ett etiskt förhållningssätt i omvårdnad.

Mål tema 2: Identifiera och analysera etiska frågeställningar i mötet med patienter och närstående samt tillämpa ett etiskt förhållningssätt i relation till sårbarhet och lidande.

Mål tema 3: Tillägna sig en etisk och humanistisk värdegrund för att som sjuksköterska i olika kontext kunna ansvara för en kontinuerlig kunskapsutveckling i etik för såväl sig själv som för medarbetare och studenter.

I den temaövergripande etikstrimman ingår även:

- Tillämpning av forskningsetik, forskningsetiska riktlinjer och forskningsetiska dilemman
- Yrkesetiskt förhållningssätt i relation till patient, anhöriga och andra yrkesgrupper inom vård och omsorg.
- Etiska aspekter i relation till användning av informationsteknologi.

Interprofessionellt samarbete

Vid Karolinska Institutet karaktäriseras interprofessionell utbildning (IPE) av att studenter från olika utbildningsprogram samarbetar inom teoretiska eller verksamhetsförlagda utbildningsmoment med syftet att *lära av, med och om varandra* för att bidra till en patientsäker och högkvalitativ vård och omsorg. IPE bidrar till en ökad förståelse för det egna yrket samt hur det kan komplettera och förstärka andra professioner inom vården. Tidig kunskap om, förståelse och respekt för varandras ämnesområden och professioner underlättar framtida teamarbete. För IPE har KI (2017-06-16) beslutat om tre programövergripande mål. Läs mer på:

<https://medarbetare.ki.se/interprofessionellt-larande-ipl>

Mål tema 1: Identifiera och beskriva kompetensen hos de professioner som det kommande yrket samverkar med

Mål tema 2: Kunna kommunicera och samarbeta med andra professioner inom det kommande verksamhetsområdet

Mål tema 3: Kunna analysera och reflektera hur samverkan mellan olika professioner bidrar till forskning av hög kvalitet, evidensbaserad vård och rehabilitering samt förbättrad hälsa

Sedan 1998 finns i samarbete med Stockholms Läns Landsting (SLL) etablerade kliniska utbildningsavdelningar (KUA) och mottagningar (KUM) där studenter från olika utbildningsprogram lär om, med och av varandra. Detta utbildningsinslag har visat sig vara värdefullt för studenternas lärande och framtida teamarbete. Flera interprofessionella inslag finns inom KI:s utbildningar och är under ständig utveckling såsom interprofessionella etikseminarier, samträning i medicintekniska moment och reflektionsseminarier.

Ledarskap och lärande

Legitimerad sjuksköterskas ledarskap riktar sig främst mot det patientnära omvårdnadsarbetet för god och säker vård. Detta innebär att legitimerad sjuksköterska skall kunna leda, organisera, prioritera och samordna omvårdnadsarbetet. Legitimerad sjuksköterska behöver ha pedagogisk kompetens för att kunna leda utbildnings- och handledningsaktiviteter för patienter, närstående, studenter och medarbetare.

Mål tema 1: Reflektera över och analysera det egna och andras lärande samt samverkan i grupper kopplat till relevanta teorier.

Mål tema 2: Planera, leda och utvärdera utbildningsaktiviteter för att stödja andras lärande utifrån teorier om ledarskap och pedagogik.

Mål tema 3: Tillämpa relevanta teorier och metoder i ledarskap och pedagogik för att stödja patienter, närstående, studenter och det interprofessionella teamet i komplexa vårdssammanhang.

Patientsäkerhet

Programövergripande mål är att studenten ska förvärva teoretiska kunskaper, färdigheter och ett kritiskt reflekterande förhållningssätt för att kunna bedriva och utveckla patientsäker vård. Nyckelbegrepp relaterade till patientsäkerhet är, vårdskada, negativa händelser, tillbud, avvikelser, avvikelshantering, risk, riskhantering och patientsäkerhetsarbete (Patientsäkerhetslagen; SFS 2010:659 och Socialstyrelsens termbank, www.socialstyrelsen.se)

Mål tema 1: Redogöra för lagar, författningar och föreskrifter som reglerar patientsäker vård samt kunna tillämpa ett patientsäkert arbetssätt inom hälso- och sjukvård.

Mål tema 2: Identifiera och analysera potentiella riskområden samt kunna planera, genomföra och evaluera patientsäkerhetsarbete.

Mål tema 3: Tillämpa och leda kvalitets- och förbättringsarbete i interprofessionell samverkan för att förebygga att vårdskada uppstår.

Professionell utveckling

Professionell utveckling i vid bemärkelse syftar till att den blivande sjuksköterskan ska fungera professionellt, etiskt och empatiskt i mötet med patient och närstående samt i samarbetet med kollegor och annan vårdpersonal. Professionell utveckling avser:

- sjuksköterskerollen i samhället
- sjuksköterskerollen i mötet med patient och närstående
- sjuksköterskerollen i interprofessionellt samarbete
- ledarskap

- självstyrt lärande

Mål tema 1: Reflektera över och utveckla självkännedom och medkänsla för andra individer samt förmåga att individuellt och i samarbete med andra inhämta och använda kunskap för att lösa problem (självstyrt lärande).

Mål tema 2: Tillämpa ett professionellt förhållningssätt gentemot patienter, närstående, medarbetare och studenter samt utifrån patientens behov kunna integrera olika kunskapsområden till ett kliniskt resonemang för evidensbaserad omvårdnad.

Mål tema 3: Integrera sina kunskaper och förmågor till att lösa nya problem i olika kontext, leda omvårdnadsarbete och kvalitetsutveckling samt identifiera ytterligare kunskapsbehov för utveckling av egen kompetens.

I programmets första kurs introduceras portfolio som ett verktyg för dokumentation av professionell utveckling. Genom portfolion får studenten en sammanhållen dokumentation av sina professionella kompetenser som utgör ett underlag för stöd i fortsatt professionell utveckling under såväl utbildningen som i det kommande yrkeslivet.

Under varje termin ingår en temaföreläsning relaterad till professionell utveckling, reflektionsuppgift, reflektionsseminarium samt självskattning av sjuksköterskekompetenser.

Portfolion som under utbildningen är elektronisk och finns i utbildningsplattformen består av två delar:

- reflektioner, uppgifter och självskattningar som del av kurs
- utbildningsdokument (studie- och examinationsuppgifter, reflektioner, loggbok, VFU-bedömningar, projekt- och examensarbeten etc) som studenten själv väljer

Arbete med portfolio utgör ett obligatoriskt inslag under hela utbildningen. Uppföljning av kursspecifika aktiviteter sker av kursens lärare i mindre seminariegrupper.

Vetenskaplig utveckling

Kritiskt tänkande, nyfikenhet, aktivt informationssökande och förståelse utgör grundstenar i programmet som avser att ge studenterna en tidig kontakt med forskning inom programmets ämnesområden. Progressionen i den vetenskapliga skolningen följer forskningsprocessen och bygger successivt på kritisk granskning, analys och reflektion. Utöver de två kurserna i forskningsmetodik i termin 2 och 5 genomsyras alla kurser av forskningsprocessen och det evidensbaserade tankesättet genom att studenten kritiskt granskar och värderar såväl vetenskap som beprövad erfarenhet.

Mål tema 1: Kunna söka information, inta ett vetenskapligt förhållningssätt, förstå och tillämpa forskningsprocessen samt värdera vetenskaplig evidens utifrån kvalitetsbegrepp och statistisk analys

Mål tema 2: Kunna värdera och tillämpa aktuell omvårdnadsrelevant vetenskaplig evidens.

Mål tema 3: Kunna designa, genomföra, presentera, försvara och värdera en vetenskaplig studie.

Vård på lika villkor

Jämlik hälso- och sjukvård innebär att alla ska erbjudas vård utifrån behov, på lika villkor och med gott bemötande, oavsett kön, könstillhörighet, könsuttryck, sexuell läggning, etnisk tillhörighet, religion eller annan trosuppfattning, funktionsvariation, ålder, bostadsort, utbildning eller ekonomi. I begreppet jämlikhet inkluderas jämställdhet. Jämställdhet handlar om relationen mellan könen medan jämlikhet åsyftar alla individers och grupper lika värde².

Att vård ska ges på lika villkor efter behov, innebär både att personer med lika behov av vård ska erbjudas lika vård och att personer med mer omfattande behov av vård ska prioriteras framför de med mindre behov. Detta i sin tur innebär att alla som arbetar med hälso- och sjukvård måste engageras och bidra till att undanröja ojämlikheter i hälsa och vård genom att påtala och vidta åtgärder.

Mål tema 1: Analysera och kritiskt granska rätten till vård på lika villkor på individ-, grupp- och samhällsnivå.

Mål tema 2: Argumentera för och tillämpa människors rätt till vård på lika villkor i olika vårdkontext.

Mål tema 3: Tillämpa och argumentera för sitt sociala och etiska ansvar för människors rätt till vård på lika villkor i olika vårdkontext.

Pedagogisk grundsyn

Enligt KI: s Strategi2030, <https://medarbetare.ki.se/strategi-2030-tillsammans-skapar-vi-framtidens-ki> ska KIs utbildningar vara forskningsanknutna, ge ett vetenskapligt förhållningssätt och vara forskningsförberedande samt kännetecknas av interprofessionellt lärande, livslångt lärande och internationalisering.

Detta innebär att KI ska utbilda studenter med förmåga att möta inte bara dagens behov utan också med beredskap och vilja att utveckla morgondagens hälso- och sjukvård, både nationellt och internationellt. All undervisning ska bedrivas evidensbaserat, i studentaktiva former och med examinationsformer som stimulerar lärandet. För utbildningar med yrkesexamen ska, förutom kravet på vetenskaplighet, professionen stå i fokus. Det finns därför anledning att särskilt beakta pedagogiska former som kan stödja professionaliseringsprocessen. Lärarnas arbetsätt ska fokusera på handledning, rådgivning, organisering av studenternas arbete samt återkoppling med hänsyn till studenternas individuella behov och tidigare erfarenheter. Studenterna ska ses som en resurs för ny kunskap i vården redan under utbildningstiden.

² Svensk sjuksköterskeförenings strategi för jämlik vård och hälsa. Stockholm 2017 (www.swenurse.se)

Den pedagogiska grundidén i sjuksköterskeprogrammet är att förbereda studenten för kontinuerligt lärande vilket kännetecknas av aktivt kunskapssökande i lärandeprocessen och förberedelse för självstyrt lärande. Den bärande grundidén utgår från forskningsprocessen, vilket innebär att studenterna tillsammans med andra studenter definierar problem, identifierar kunskapsbehov, söker analyserar och värderar och tillämpar det man har studerat. Studenterna förväntas medverka aktivt i olika lärandesituationer och ta ansvar för det egna lärandet samt bidra till det kollaborativa lärandet. Med stöd av aktiv handledning kan studenterna utveckla ett självstyrt lärande som ger beredskap för kontinuerligt lärande även efter utbildningens slut.

Den pedagogiska grundidén utgår från en syn på lärande som innebär att studenten, för att uppnå ett meningsfullt lärande ges möjlighet att själv konstruera sin förståelse och kunskap genom aktiv bearbetning av utbildningens innehåll. Meningsfullhet är drivkraften i lärandet vilket innebär att lärandet stimuleras genom fokusering på huvudområdet omvårdnad och den kommande sjuksköterskeprofessionen. Grundidén iscensätts i utbildningen genom att:

- studentens förmåga till reflektion och kritiskt förhållningssätt stimuleras och utvecklas under hela utbildningen
- förutsättningar skapas för studenten att integrera teori och praktik, olika kunskapsområden samt ett akademiskt förhållningssätt i yrkesutövandet
- ett undersökande förhållningssätt stimuleras vilket innebär problematisering, informationssökning, kritisk granskning samt tillämpning och presentation av kunskap
- studenten aktivt medverkar i olika lärandesituationer och tar eget ansvar för sitt lärande, dvs. utvecklar ett självstyrt lärande som beredskap för kontinuerligt lärande i ett föränderligt samhälle vilket sker genom egna ställningstaganden och erhållande av handledning
- samverkan stimuleras mellan såväl sjuksköterskestudenter på olika utbildningsnivåer som mellan studenter på andra utbildningsprogram inom Karolinska Institutet vilket förväntas ge goda förutsättningar att utveckla kunskap och förmåga till interprofessionellt samarbete och samverkan i vårdarbetet
- målrelaterade examinationer och återkopplingar stödjer lärandet samt kontrollerar inhämtad kunskap

Den pedagogiska grundsynen har legat till grund för den nya utbildningsplanen och för de ingående kursplanernas utformning. I utbildningen betonas därför vikten av en tydlig introduktion, tematisering, längre sammanhållna kurser samt integration av såväl ämnen som teori och praktik.

Verksamhetsintegrerat lärande (VIL) är ett samlingsbegrepp för de pedagogiska modeller som bygger på samverkan och integrering mellan högre utbildning och arbetsliv. VIL kan ske i form av verksamhetsförlagd utbildning (VFU), studiebesök, auskultation, hospitering eller fältstudier inom öppen och sluten hälso- och sjukvård, omsorg eller annan relevant verksamhet. Den pedagogiska grundidén i VIL bygger på upplevelsebaserat lärande, dvs. att i en verksamhetsförlagd utbildningsmiljö få tillämpa och utvärdera kunskaper samt reflektera över

erfarenheter i syfte att transferera utvecklade kompetenser till nya situationer. Att lära av, med och om varandra över professionsgränserna tillför ytterligare en dimension.

Pedagogiska principer

I planering av undervisning bör följande principer vara vägledande:

- stödja studentens lärande
- stödja studentens vetenskapliga och professionella utveckling
- integrera teori och praktik
- integrera ämnesområden
- stödja interprofessionellt lärande

Utmärkande för problemorienterat lärande är studentens undersökande förhållningssätt i studierna och egna ansvar för lärandet. Undervisningen utgår från autentiska situationer som analyseras och diskuteras. Studenten reflekterar över sitt lärande och ska självständigt komma fram till vad hon/han behöver lära sig. I det egna ansvaret ingår också att söka litteratur och andra källor samt att lära sig bedöma om den egna kunskapen är tillräcklig i förhållande till lärandemålen, som är desamma för alla studenter. Undervisningsformerna är varierade såsom exv. grupparbete, workshops, seminarier, föreläsningar, färdighetsträningar och laborationer. Samtliga undervisningsformer stödjer, utmanar och/eller ger utrymme för studentens individuella val att ta sig an sitt lärande.

Flexibelt lärande (nätbaserat lärande)

Former för flexibelt lärande bör integreras i undervisningen. För att möta samhällets och studenternas krav på flexibilitet krävs nya pedagogiska lösningar. Som en del av den studentaktiverande pedagogiken och för att göra undervisningen till viss del oberoende av tid och rum används KI:s utbildningsplattform. Denna används för att tillgängliggöra information och kursmaterial och för kommunikation såväl mellan studenter som mellan lärare och studenter. Vidare kan läraren följa och stödja studenternas lärande och kompetensutveckling genom t.ex. presentationer, tester, enkäter och inlämningsuppgifter. Vanligt förekommande verktyg för nätbaserad undervisning är Canvas och Zoom.

Lärandeaktiviteter

Lärandeaktiviteter som stödjer ovanstående pedagogiska utgångspunkter kan t ex vara reflektion, critical incidence analysis, caseseminarier som utgår från patientfall och vårdsituationer, flipping the classroom, peer-learning, färdighetsträning och verksamhetsintegrerat lärande.

Reflektion

Reflektion är centralt i studentens bearbetning av kunskap och för förståelse för den egna lärprocessen samt utvecklingen av ett självstyrt lärande. Reflektion skapar möjligheter att integrera olika ämnesområden, tillämpa teori i verksamhetsförlagd utbildning och för att förstå och motivera sitt agerande i professionsutövningen. Den kan exempelvis utgå både från erfarenhet och från teori och fokus kan t.ex. vara på förståelse för ett omvårdnadsproblem eller på den professionella utvecklingen. Det finns flera definitioner och beskrivningar av reflektion³ och det är viktigt att klargöra syftet med reflektionen samt variera utgångspunkt för föreläsningarna och fördjupningen av ämnesområdet. Målet är att studenten gör det grundläggande arbetet utanför klassrummet medan fördjupning och syntes utförs under lärarledda seminarier.

Critical incidence analysis (CIA)

Syftet med denna reflektionsmetod är att stödja studentens personliga och professionella utveckling. CIA behöver inte vara en dramatisk händelse utan en händelse som har stor betydelse för studenten och som leder till eftertanke samt ger upphov till nya frågor och därmed på något sätt har en inverkan på studentens personliga och professionella utveckling. CIA kan leda till ifrågasättande av uppfattningar, värderingar, attityder och beteenden.

I teoretisk undervisning kan CIA handla om ett projektarbete eller grupparbete som gick väldigt bra, skapade svårigheter eller på olika sätt var krävande. Det kan också vara en händelse som har ökat studentens medvetenhet, utmanat studentens förförståelse eller bestått av en konflikt.

I den verksamhetsförlagda utbildningen kan CIA inkludera en akut situation, ett ovanligt sjukdomstillstånd, en svår situation, kommunikationsproblem med patient/kollega eller en händelse som medförde att studenten ifrågasatte sina egna värderingar.

Caseseminarier

Case är särskilt lämpligt att använda inom områden där tillgången är stor på autentiska och mångdimensionella händelser med stora krav på att förhålla sig professionellt och där dessa lätt

³ Mann, K., Gordon, J., & MacLeod, A. (2009). Reflection and reflective practice in health professions education; a systematic review. *Advances in Health Sciences Education*, 14 (4), 595-621.)

Gibbs G (1988) Learning by Doing: A guide to teaching and learning methods. Further Education Unit. Oxford Polytechnic: Oxford.

Johns, C. and Graham, J. (1996) Using a Reflective Model of Nursing and Guided Reflection. *Nursing Standard* 11 (2) 34-38.

Kolb, D.A. (1984). *Experiential Learning: Experience as the Source of Learning and Development*. Prentice Hall, New Jersey

Boud, Walker, Promoting reflection in professional courses: The challenge of context Studies in Higher Education 1998

kan omvandlas till material för undervisningen. Caseseminarier kan med fördel användas i de flesta kurser.

Caseseminarier kan användas för att;

- koppla samman teori och praktik
- förbättra studenternas förmåga att fatta beslut
- träna kritiskt tänkande
- öva ett reflekterande förhållningssätt
- träna att fatta beslut i komplexa sammanhang

Flipping the classroom

To flip betyder att vända - alltså att vända på lärarrollen i klassrummet. Istället för att använda tiden i klassrummet till att föreläsa använder läraren tiden till att ge studenten stöd och svara på frågor. Studenten får möjlighet att förbereda sig hemma genom att till exempel titta på inspelade föreläsningar.

Peer learning

Peer learning är en pedagogisk metod som lägger tonvikten på ett studentaktiverat lärande vilket innebär att studenter, lär av och med varandra. Nyckelorden är samverkan, stöd, kritiskt tänkande, återkoppling och reflektion. Metoden innebär att lärandeaktiviteten ska stödja studenternas förmåga till självständig kunskapsutveckling, kritiskt tänkande, reflektion och problemlösningsförmåga utan omedelbar intervention från lärare/handledare. Metoden kan tillämpas med studenter såväl inom som mellan utbildningsnivåer och kan även ske i interaktion med andra professioner. Peer learning stödjer studenternas lärande genom att de lär såväl av varandra som genom att de lär ut till varandra. Kommunikation är en viktig förutsättning för framgångsrik peer learning då fokus är kritiskt tänkande och reflektion samt kontinuerlig feedback av såväl medstudent som lärare/handledare. Eftersom peer learning även betonar kommunikativ kompetens tränas studenterna i att formulera egna ställningstaganden, uttrycka samt bemöta olika problem. Detta leder till att studenternas lärande och självständighet utvecklas⁴.

Färdighetsträning och examination av kliniska färdigheter

Efter genomlysning och diskussioner i lärarlag och programråd har programdirektor fastställt i vilka kurser specifika moment ska färdigtränas och examineras på kliniskt träningscentrum (KTC). Tabellen på nästa sida visar i vilka kurser de olika kliniska färdigheterna tränas och examineras. Utgångspunkten har varit progression med anpassning till VFU-moment samt ett tidigt fokus på patientsäkerhet avseende framförallt hygien/aseptik.

⁴ Boud, D., Cohen, R., & Sampson, J. (1999). Peer learning and assessment. *Assessment & Evaluation in Higher Education*, 24(4), 413-426.

Topping, K. J. (2005). Trends in peer learning. *Educational Psychology*, 25(6), 631-645.

Karlsson, K. & Vuckovic, V., (2013) *Peer Learning – En pedagogisk modell för handledning av sjuksköterskestuderande under verksamhetsförlagd utbildning i Psykiatri Skåne*. Pedagogisk rapport från Fakulteten för hälsa och samhälle, 2013:1 ISBN 978-91-7104-479-2.

Stone, R., Cooper, S. & Cant, R., (2013) *The Value of Peer Learning in Undergraduate Nursing Education: A Systematic Review* ISRN Nursing

Termin	Kurs	Färdighetsmoment
1	Anatomi och fysiologi 1SJ019	Puls Blodtryck, EKG, Pulsoximetri Spirometri, HLR
1	Sjuksköterskans profession och omvårdnad som vetenskap 1SJ010	På- och avtagning av handskar och förkläde ID-kontroll
2	Vårdandets grunder i hälsa och ohälsa 1SJ021	Subcutan injektion inkl insulinpennor Venös och kapillär provtagning Assistans vid ätande och enteral nutrition Ergonomi och förflyttningkunskap Bäddning och funktionella viloställningar Personlig hygien inkl munvård Basal vårdhygien inkl laborationer
3	Vårdande vid ohälsa och sjukdom 1SJ022	Perifer venkateter Picc-line; aseptik & handhavande Central venkateter; aseptik, omläggning & injektionsgivning Subcutan venport; aseptik & kanylsättning Injektions- och infusionspumpar Syrgas
4	Vårdande vid psykisk ohälsa och sjukdom 1SJ023	Intramuskulär injektion
4	Vårdande av barn och vuxna inom primärvård och hemsjukvård 1SJ024	Sårvård och såromläggning Katetrisering av urinblåsa
5	Vårdande vid akut ohälsa 1SJ026	Påtagande av sterila handskar, desinficering av patientens hud & placering av steril duk Sug- och syrgas; funktionskontroll & hantering Strukturerad patientbedömning enl. (L)-A-E, simuleringsövning med docka Nasogastrisk sond Blodtransfusion
6	Vårdande av äldre i en föränderlig livssituation 1SJ028	HLR

Verksamhetsförlagd utbildning (VFU)

Det övergripande målet med VFU är att förbereda studenten för sin framtida yrkesroll som sjuksköterska. Under VFU ska studenten tillägna sig, tillämpa/integrera teoretiska kunskaper och praktiska färdigheter, utföra och leda omvårdnadsarbete som vilar på vetenskaplig grund samt utveckla ett professionellt förhållningssätt. Utbildningen är organiserad i sammanhållna perioder med möjlighet till studiebesök/fältstudier inom närliggande relevanta verksamheter. Dessutom

sker samverkan med studenter från andra utbildningsprogram (interprofessionell teamsamverkan), vilket leder till ökad förståelse för olika yrkesprofessioner i vården.

För utbildningar i Stockholm inom medicin, hälso- och sjukvård samt tandvård vid universitet och högskola har en lärandemodell utvecklats <https://utbildning.ki.se/media/25515/download>. Den pedagogiska strukturen för lärandemodellen består av tre perspektiv: studentcentrerat, personcentrerat och interprofessionell lärande. Med studenten i centrum deltar handledande sjuksköterskor, adjungerad klinisk adjunkt (AKA), universitetsadjunkt/lektor i den verksamhetsförlagda utbildningen. Intentionen är en verksamhetsförlagd utbildning där studentens lärande utgår från patienters, klienters, boendes och närståendes omvårdnadsbehov och förutsättningar. Studenten har då tillsammans med tjänstgörande sjuksköterska och i förekommande fall med annan student ansvarar för vård och omvårdnad av ett mindre antal patienter (studentsal/modul). Det innebär att studenten kan bli handledd av flera sjuksköterskor under sin VFU-period. Den adjungerade kliniska adjunkten stödjer såväl student som handledare samt bedriver viss undervisning, specifik för den aktuella verksamheten. Under VFU-perioden genomförs regelbunden reflektion i grupp där såväl studenter som AKA och/eller klinisk adjunkt/universitetsadjunkt deltar. Studenten ska under VFU-perioden kontinuerligt få återkoppling på sina kunskaper och färdigheter i relation till kursens lärandemål. I mitten samt i slutet av perioden diskuterar samtliga berörda parter studentens progress med utgångspunkt från ett validerat kursspecifikt bedömningsformulär (BeVut).

Progression i utbildningen

Progressionen inom huvudområdet omvårdnad kan övergripande beskrivas som att studenten initialt förvärvar förmåga att förstå och beskriva människans grundläggande behov i olika livsfaser och vid olika ohälsa- och sjukdomstillstånd. Utifrån allt mer avancerad bedömning och analys baserad på evidensbaserad vetenskap och beprövad erfarenhet planlägger studenten omvårdnaden och utför allt mer medvetna omvårdnadsprioriteringar. Inom ramen för en omvårdande relation och ett etiskt förhållningssätt ansvarar studenten i ett senare skede av utbildningen för att allt mer självständigt bedöma omvårdnadsbehov, analysera, ordinera och utföra omvårdnadshandlingar samt journalföra och utvärdera omvårdnaden.

Att formulera lärandemål med progression är betydelsefullt då det styr såväl innehåll, som arbetsformer och examination, s.k. constructive alignment. Lärandemål ska formuleras så att de uttrycker vad en student ska kunna, förstå, förhålla sig till och/eller vara kapabel att utföra vid slutet av kursen eller momentet. Målen ska skrivas med aktiva verb samt vara mät- och bedömningsbara. Om kursen är momentindelad ska även målen vara momentindelade. Riktlinjer för hantering av kursplaner finns på https://medarbetare.ki.se/sites/default/files/migrate/riktlinjer_kursplaner_rev_2019-03-13.pdf

Alla lärandemål i utbildnings- och kursplaner bör vara nivå-satta enligt SOLO-taxonomin (structure of observed learning outcomes)⁵, Millers pyramid⁶ eller Blooms taxonomi⁷

Examination

De examinationsformer som används inom utbildningen ska vara relaterade till målen dvs. lärandemål, lärandeaktiviteter och examination bildar en helhet och ska tydligt framgå av kursplanen. Metoder för bedömning av studenter inkluderar teoretiska och kliniska skriftliga och muntliga examinationer. Vid bedömning av studieresultat tas hänsyn till studentens förmåga till integrering av kunskaper och färdigheter liksom mognad och förmåga till kliniskt resonemang, kritisk analys och reflektion samt professionellt förhållningssätt.

Under kurs/pågående termin ska studenterna erbjudas ett ordinarie och minst ett ytterligare examinationstillfälle. Datum ska vara fastställda och publicerade vid kursstart.

Examensarbete

Examensarbetet i omvårdnad omfattar 15 hp och är förlagt till termin 6. Om inte särskilda skäl föreligger skrivs examensarbetet av författarpar. Examensarbete handleds av en forskarutbildad lärare med doktorsexamen, licentiatexamen eller av doktorand som genomgått halvtidskontroll samt med minst 10 veckors formell högskolepedagogisk utbildning.Handledning sker företrädesvis i grupp vid obligatoriska seminarier där en kontinuerlig uppföljning av arbetets genomförandeprocess sker. Det skriftliga examensarbetet bedöms av en utsedd examinator. Muntlig examination sker vid seminarier där författare försvarar eget arbete samt kritiskt granskar annat examensarbete.

Valbara kurser

Valbara kurser är en viktig strategi för att stimulera inläring och ett utforskande arbetssätt. Syftet med valbara kurser är fördjupning inom ett avgränsat område. Valbara kurser kan finnas utvecklade inom programmet eller vara programöverskridande interprofessionella kurser.

Internationella utbyten

Internationellt samarbete med utbytesstudier är sedan många år ett prioriterat område inom sjuksköterskeprogrammet och underlättas av att utbildningsplanen innehåller en valbar kurs i termin 5. Utbyten sker främst genom deltagande i etablerade utbytesprogram som Nordplus,

⁵ Biggs, J. (2011). *Teaching for Quality Learning at University*. (2nd Ed) Buckingham: Society for Research into Higher Education and Open University Press (sid 48)

⁶ Beskriven i: Mogensen, E., Thorell-Ekstrand, I. & Löfmark, A. (2010). *Klinisk utbildning i högskolan: perspektiv och utveckling inom verksamhetsförlagd utbildning*. (2. uppl.) Lund: Studentlitteratur

⁷ Beskriven i: David R. Krathwohl (2002) *A Revision of Bloom's Taxonomy: An Overview, Theory Into Practice*, 41:4, 212-218,

Erasmus och Linneus/Palme, men också inom ramen för direkt samarbete genom avtal med universitet i olika delar av världen.

Studenträtt

De regler och riktlinjer som gäller för alla utbildningar vid KI finns samlade under benämningen *Studenträtt* KI:s webbplats <http://ki.se/utbildning/studentratt> samt på medarbetarportalen <https://medarbetarportalen.ki.se/sv/regler-och-riktlinjer-utbildning-pa-grundniva-och-avancerad-niva>

Nedan följer en sammanställning av regler och riktlinjer som gäller för sjuksköterskeprogrammet.

Generellt om beslut

Beslut som går att överklaga ska undertecknas av en beslutsfattare och förses med överklagandehänvisning. Det är bara den person som ett beslut gäller som kan överklaga beslutet. Alla beslut går inte att överklaga, se Överklagandenämnden för högskolans webbplats; www.onh.se eller Högskoleförordningen för information om vilka beslut som kan överklagas. Beslut som är positiva för den enskilda studenten, så kallade positiva myndighetsbeslut, går vanligtvis inte att ändra efter att beslutet meddelats studenten. Ärendet bereds av studievägledare/programhandläggare och beslut fattas av programdirektor.

Omtentamen

Omtentamen ska hålla samma svårighetsgrad och kvalitet som den ordinarie tentamen. Student behöver inte ha deltagit i den ordinarie tentamen för att få delta i omtentamen. Första omtentamenstillfället får inte sammanfalla med den ordinarie tentamen på nästföljande kurs.

Studieuppehåll

Studieuppehåll regleras i Högskoleförordningen (7 Kap 20 §) och i KI:s Studenträtt. Student som gör studieuppehåll av särskilda skäl kan beviljas platsgaranti på kurs vid återupptagande av studierna. Student som gör studieuppehåll utan särskilda skäl ges plats på kurs i mån av tillgång.

Anmälan om studieuppehåll görs på särskild blankett och ska inlämnas till studievägledningen senast den 15 april respektive den 15 november terminen innan det planerade uppehållet. Beslut om studieuppehåll fattas av studievägledare.

Återupptagande av studier anmäls skriftligt på särskild blankett som inlämnas till studievägledningen senast den 15 april respektive den 15 november terminen innan det planerade återupptaget. Ansökan om återupptagande som inkommer efter dessa datum beviljas endast i mån av plats. Kursplatserna fördelas då efter ansökans ankomstdatum istället för prioritetsordning. På

programwebben finns information till studenterna om studieuppehåll, återupptagande och sjuksköterskeprogrammets handläggning i dessa frågor.

Tillgodoräknande

Regleras i Högskoleförordningen (HF) 6 kap. 12-14 §§ samt i KI:s Tillgodoräknandeordning, fastställd av Styrelsen för utbildning 2007-12-19, senast reviderad 2018-09-14.

https://medarbetare.ki.se/sites/default/files/migrate/tillgodoraknandeordning_beslutad_180919.doc.pdf

För att säkerställa skyndsam handläggning av ansökan om tillgodoräknande uppmanas studenten att lämna in ansökan senast tre veckor innan kursstart. Student är enbart garanterad kursplats utifrån sin antagningstermin, vid uppflyttning till högre termin efter tillgodoräknande gäller prioritetsordningen vid fördelning av kursplatser. Beslut om tillgodoräknanden fattas av examinator (för kurs eller del av kurs) eller av programdirektor (för större delar av utbildningen). Beslut om tillgodoräknanden vid utbytesstudier fattas av programdirektor eller av den person som programdirektor har delegerat uppdraget till.

Tillträdeskrav till högre termin

Tillträdeskrav till högre termin regleras i utbildningsplanen och finns publicerat på programwebben: <https://utbildning.ki.se/student/behorighetskrav-0>. Beslut om dispens från tillträdeskrav fattas av studiesociala kommitténs (SSK) ordförande.

Registrering av studenter

Registrering på kurs är obligatorisk och sker elektroniskt. Student som inte registrerar sig på kurs riskerar att förlora sin kursplats. Information till studenter angående upprop och registrering finns på programwebben. Beslut om dispens fattas av kursansvarig lärare.

Undantag från närvarokrav omfattar de studenter som utsetts till faddrar vid introduktionsinternat. Sådan ledighet från obligatoriska moment beviljas under de dagar internatet genomförs.