



Efter avslutat kurstillfälle fyller kursansvarig i denna mall. Prefekt/programansvarig beslutar om mallen ska kompletteras med ytterligare uppgifter/frågor.

Kurskod 2PT125	Kurstitel Psykologisk/psykoterapeutisk klinik 2	Högskolepoäng 11
Termin Ht17-Vt 18	Tidsperiod 170828-180603	

Kursansvarig Åsa Spännargård	Examinator Gerard Andersson
Övriga medverkande lärare Handledare: Eva Magoulas, Johan Vestöö	Övriga medverkande lärare Teamlärare: Katja Sohl

Antal registrerade studenter 4	Antal som inte fullföljt kursen 0	Antal godkända efter ordinarie tillfälle 4
--	---	--

Slutsatser vid föregående kursutvärdering

Första gången denna kurs går. I en kursrevidering där aktuell kurs är en av tre kurser med kliniskt perspektiv och innehåll som har samordnats till en större kurs på 11 hp.

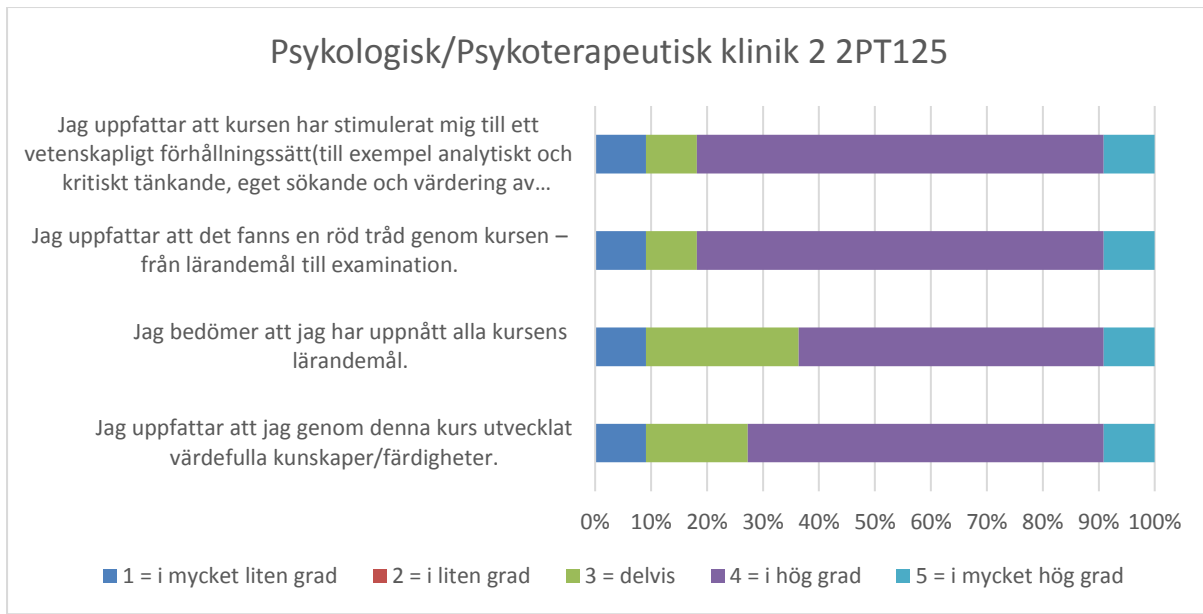
Beskrivning av genomförda förändringar sedan föregående kurstillfälle

Som ovan beskrivits har kursen inte getts tidigare i denna form. Den förändring som nu är gjord innebär att tre mindre kurser med kliniskt innehåll ligger som moment i kursen. Tillämpningen av bedömningsskalan CTS-R i handledningen för att mäta kompetensutveckling hos studenterna har fortsatt. Skalan har under denna kursomgång använts som ett pedagogiskt instrument för att följa studenternas kompetensutveckling under kursens gång. En formalisering genom ett uttalat krav att alla studenter ska få en inspelad KBT session per termin bedömd med skalan CTS-R har gjorts.

Metod(er) för studentinflytande

Genom studentrepresentant i programrådet har studenterna möjlighet att vara med i beredning och beslut på kursnivå. Genom schemalagda, regelbundna sk. kursforum där kursansvarig deltar och kan ha en dialog med studenterna. Kursråd hålls 2-3 ggr per termin. Genom anonyma kursutvärderingar och kursanalys som publiceras i Ping Pong. Genom att lärarna (handledarna) löpande kvalitativt utvärderar gruppklimat och lärosituation tillsammans med gruppen.

Sammanfattning av studenternas svar på kursvärdering



Kursansvarigs reflektioner kring kursens genomförande och resultat

Det var i denna kursomgång endast fyra studenter som deltog och man behöver tolka resultatet med en medvetenhet om att urvalet var litet. Det är inte helt enkelt att inom ramen för kursen behandla ”verkliga” patienters problemområden och i viss mån påverkar varje studentens förkunskaper och kliniska vana deras prestationer. De flesta studenter svarar att de har utvecklat värdefulla kunskaper i hög grad, vilket ändå bör ses som tillfredställande. Att ca 20% svarar att de endast delvis utvecklat värdefulla kunskaper skulle kunna ha att göra med att det på olika sätt varit svårigheter i det kliniska arbetet. Exempel som är kända är att patienter hoppar av behandling av olika skäl, att förväntningen på psykoterapi var en annan än vad som erbjuds i en studentterapi, att den psykiatriska sjukdomsbilden förändras eller att parallell behandling med psykofarmaka påverkar möjligheterna att genomföra KBT.

** På vilket sätt bidrar de arbetsmetoder (pedagogiska metoder) som använts under kursen till att studenterna uppnår lärandemålen?*

Utmaningen är ofta att avgränsa den psykoterapeutiska frågeställningen tillräckligt tydligt under bedömningsfasen och hitta behandlingsfokus. I denna kurs träffar studenter patienter med relativt hög grad av komplexitet så som beroendeproblem, personlighetsstörning och kombinationer av olika diagnoser. En betydande del (ca 45 %) har svarat att de endast delvis har uppnått kursens mål. Det är inte tillfredställande men kan möjligen förklaras av de utmaningar som beskrivs ovan. Då alla studenter på bedöms vara godkända på kursen finns det uppenbarligen en diskrepans mellan studentens upplevelse av sin prestation och hur den bedömts av handledaren/examinerande lärare. En anledning till diskrepansen skulle också



kunna vara att studenter som bara anser sig ha nått målen delvis är mer självkritiska eller att de inte uppfattat att handledaren bedömer deras prestationer som tillräckliga och därför inte ser att de uppnått målen. Detta skulle kunna motverkas med ökad tydlighet kring vad som förväntas av studenterna i relation till kursmålen och att handledaren kommunicerar tydligare till studenten när målen är uppnådda.

** Hur har man arbetat med "den röda tråden" (Constructive Alignment) från lärandemål till examinationsform och examinationsinnehåll? * Hur säkerställer examinationer och bedömningskriterier att studenterna uppnår lärandemålen för kursen?*

En fallkonceptualisering /beteendeanalys som görs inledningsvis klargör problemområden och behandlingsfokus. Utvärdering av denna analys sker löpande under behandlingens gång i samarbete mellan student och handledare. Behandlingen sammanfattas och utvärderas efter avslut i en behandlingsrapport. Denna process utgör i hög grad den röda tråden genom kursen som också på så sätt examineras kontinuerligt vid varje handledningstillfälle.

Nedan presenteras fritextsvar på följande frågor: Dina synpunkter på kursens styrkor, Dina synpunkter på kursens utvecklingsområden och Dina övergripande intryck av kursen.

Utbildningen stimulerar till diskussioner och stort utbyte med kollegor, roligt!

Mkt bra med placering, får mer utrymme till reflektion.

Att få tid att reflektera över det egna arbetet med analys och planering

Mycket dokumentation i VIL, som inte används i handledning eller annars. Självreflektionskursen blir på något sätt yttlig

Viktigt att vi studenter tillförsäkras ordentligt med plats på praktikplatsen och ha möjlighet till dator även när vi inte har patient, för dokumentation och rapportskrivning

Hade varit givande om jag som var på beroendemottagning hade fått jobba mer med beroendeproblematik istället för den psykiatriska samsjukligheten som jag möter i mitt arbete inom psykiatin.

Att verkligen säkerställa att man får arbeta med patienter med diagnoser kopplade till kursen t ex beroende inte allmän ångest och det.

*Givande med placeringar, men gammaldags med klientarbete och handledning i den här formen.
Bra!*

Beskrivning av hur kursen arbetar med kvalitet, forskningsanknytning och samverkan med andra professioner.

De behandlingar och bedömningar som genomförs ska vara evidensbaserad och grunda sig på riktlinjer och rekommendationer för den problematik som patienterna uppvisar.

Eftersom kursen är verksamhetsförlagd möter studenterna andra professioner som är verksamma på den enhet de gör sin praktik.

Kursansvarigs slutsatser och förslag till förbättringar

Att formulera kursplaner som tydliggör mål som sedan ska uppfyllas i en klinisk miljö är utmanande. Det bygger på att de färdigheter som studenterna förväntas utveckla är konkret definierade. Att förutsättningarna för tillämpningar i form av patientmöten blir tillräckliga är alltid ett område som kan utvecklas. Ett sätt att göra det är att inför kursen kommunicera tydligare med teamlärarna på respektive VFU-enhet, så att remisser som tas fram är



lämpliga i relation till kursens mål. Detta kan utvecklas genom att kursansvarig i samverkan med teamlärare på enheten diskuterar remisser och genom kontinuerlig utvärdering, t ex två ggr per termin.

Synpunkter på kursen och förbättringsförslag från övriga

Det har i denna kursomgång kommit synpunkter från några studenter att det patientunderlag de behandlat på VFU-placeringarna inte gett så mycket ny kunskap som man hoppats, då de liknar den typ av patienter de träffar på sina ordinarie arbetsplatser. I en liten grupp (4 studenter) som detta var, är det svårt att ge alternativa VFU-placeringar så att behov hos individuella studenter kan tillfredsställas, vilket tyvärr ger något längre kvalitet för vissa studenter.

Beskrivning av hur kursvärderingen har återkopplats internt och till studenterna

Vi kursens ping pong sida.: