

2018-06-27

Jenny Wikström Alex, Programdirektor för Psykologprogrammet

Alumnienkät VT18

Bakgrund

En alumnienkät skickades ut i februari 2018 till de två senaste årskullarna på KI:s psykologprogram som avslutat programmet vårterminen 2016 och 2017. Syftet var att få en bild av hur väl programmet fungerar och underlag för fortsatt kvalitetsarbete. Vi ville veta bland annat:

- hur många som fått PTP, och geografisk placering
- i vilka verksamheter de arbetade (oavsett om de gjort PTP klart eller ej)
- vilka förmågor och färdigheter som var mest efterfrågade på aktuell arbetsplats
- hur nöjda de var med programmet (lärare, undervisningsformer, innehåll etc.)
- i vilken grad utbildningen hade lyckats förbereda dem för deras nuvarande sysselsättning

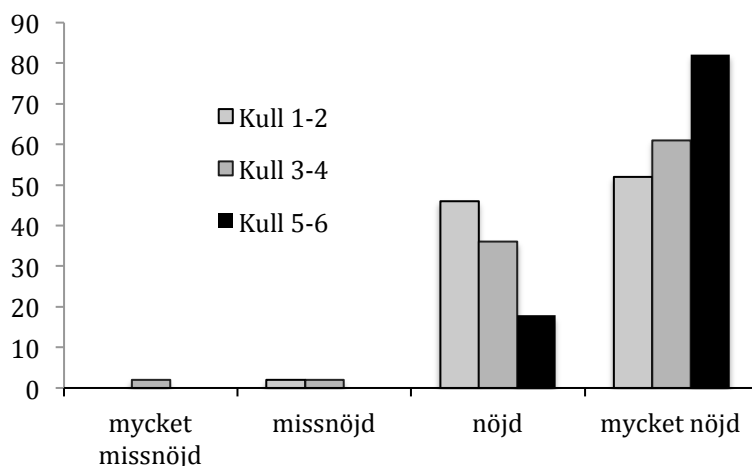
De f.d. psykologstudenterna fick också möjlighet att svara både på om de tyckte att vissa läromål saknats eller var överflödiga under just deras studiegång. Utrymme fanns för frisvar. I denna rapport finns huvudsakligen kvantitativa data summerade. Alumniundersökningen görs vartannat år. Detta betyder att ca hälften av de som svarat har haft nästan två år på sig att göra PTP och etablera sig i yrket medan hälften har fått knappt ett år på sig. De befinner sig på något olika stadier i sin professionella utveckling. Vissa jämförelser har gjorts med de två föregående enkäterna som gjordes 2014 respektive 2016. Enkät 1: kullarna VT12-VT13 och Enkät 2: VT14-VT15.

Målgrupp för denna enkäten var alla studenter som klarat hela programmet i januari 2018 och som gått ut programmet VT16 eller VT17. Denna grupp utgjordes av 90 personer. Enkäten skickades ut till alla som uppfyllde dessa kriterier oavsett om det tagit ut sin psykologexamen eller ej. Alla utom tre personer hade dock tagit ut sin psykologexamen. Antal respondenter var 67 personer vilket ger en svarsfrekvens på 74%. Detta är något lägre svarsfrekvens än föregående Alumnienkät.

Det första brevet med enkäten innehöll en enkät, ett följebrev, en biobiljett, och ett frankerat svarskuvert. Påminnelse 1 innehöll endast en påminnelse och frankerat svarskuvert och påminnelse 2 innehöll en påminnelse och information om hur man kunde beställa en ny enkät om den första försvunnit.

Nöjdhet med programmet

På frågan: ”Är du nöjd eller missnöjd med din utbildning?” svarade 100% ”mycket nöjda” eller ”nöjda” (se Figur 1). Alumnernas nöjdhet har gradvis ökat över tid sedan programmet startade.



Figur 1. Fråga 14. ”Är du nöjd eller missnöjd med din utbildning?” Svarsfördelning i procent avseende kull 1-2, kull 3-4 och kull 5-6 (aktuell enkät ”Alumnienkät 3”).

Huvudsaklig sysselsättning

På fråga 1: ”Vilken är din huvudsakliga sysselsättning?” svarade 88% av respondenterna att de var anställda. Övriga 2% angav att de var föräldralediga, 9% annan utbildning (exempelvis forskarutbildning) och cirka 2% egen företagare.

På fråga 3: ”Inom vilket verksamhetsområde de arbetar du just nu (oavsett om det är PTP/annat arbete)?” fanns 22 olika svarsalternativ som speglade psykologers breda verksamhetsområde. Majoriteten (49%) angav att de arbetade inom psykiatri och därefter kom primärvård (se Tabell 1) samt ”annat” t. ex forskarutbildning.

Mönstret i sysselsättning är likartat i jämförelse med den tidigare kullen, men något fler verkar inom primärvården och vi ser en ökad spridning mellan olika verksamheter. Nytt är att en av respondenterna uppger sig ha erhållit en chefsbefattning.

Tabell 1. Redovisning av de områden tidigare studenter arbetar 1-2 år efter avslutad utbildning.

Verksamhet:	Andel vt 18	Andel vt 16	Andel vt 14
vuxenpsykiatri	28%	(41%)	(43%)
barn- och ungdomspsykiatri	21%	(20%)	(18%)
primärvård	16%	(13%)	(5%)
somatik	5%	(6%)	(5%)
”annat” (ex. ”doktorand”, ”Forskar-PTP”)	13%	(6%)	(2%)
neuropsykologi	3%	(5%)	(2%)
rekrytering/urval	2%	(2%)	-
rehabilitering	-	(2%)	-
kriminalvård	-	(2%)	(2%)
geriatrik	2%	(2%)	-
skola	2%	(2%)	(7%)
vård- och behandlingshem	2%	(2%)	-
barnhabilitering	2%	-	(7%)
vuxenhabilitering	2%	-	-
organisation	2%	-	(5%)
företagshälsovård	2%	-	-
arbetsförmedlingen	2%	-	-
personalledning	-	-	(5%)

Praktisk tjänstgöring som psykolog - PTP

KIs förmåga att förbereda psykologerna för PTP

Efter Psykologexamen genomförs ett års praktisk tjänstgöring (PTP) som psykolog – först därefter ges behörighet att söka legitimation som psykolog hos Socialstyrelsen. I denna enkät hade cirka 49% avslutat PTP och knappt hälften (46%) genomförde PTP vid tidpunkten då enkäten skickades ut. 5% avsåg ”ej att göra PTP just nu”.

En viktig fråga är i vilken grad KIs före detta studenter upplever att utbildningen förmedlat de kunskaper, färdigheter och förhållningssätt som krävs för att genomföra PTP. Fråga 5 löd: ”Om du har gjort – eller gör - PTP-hur väl tycker du att utbildningen har förberett dig för denna?”. Resultatet var positivt: 97% ansåg att den hade förberett dem på ett bra sätt (45% ”i stor” och 52% i ”mycket stor”) utsträckning.

Geografisk placering under PTP

En majoritet (89%) av de som hade gjort - eller gjorde - PTP genomförde den i Stockholms län, 5% ”Ej i Stockholm – men i Svealand/mellersta Sverige” och i 5% i ”Norrländ/norra Sverige”. Endast 2% angav Götaland/Södra Sverige. På frågan om hur *nöjd* man var med sin geografiska placering skattades svaren på en fyrgradig skala från ”mycket missnöjd” till ”mycket nöjd”. 97% svarade ”mycket nöjd” eller ”nöjd”.

Vilka förmågor efterfrågas på din nuvarande arbetsplats?

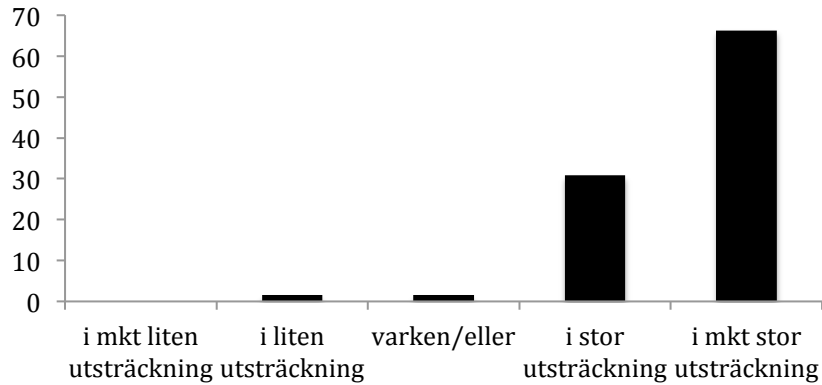
På fråga 8 frågades i vilken utsträckning det förekom arbetsuppgifter i det nuvarande arbetet som ställer krav på ett antal föreslagna förmågor. Tolv olika förmågor listades och skattades (se Tabell 2). Syftet var att få en bild av vilken verklighet studenterna möter. Resultaten visar ett likartat mönster som i tidigare alumnenkäter. Mest efterfrågade förmågor var att ”självständigt kunna lösa problem” och att ”ge psykologisk behandling/psykoterapi”. Minst efterfrågat på den nya arbetsplatsen var ”att utveckla kunskap inom psykologins vetenskapliga grund/metoder” och att ”medverka i verksamhetsutveckling”. Största spridningen i svaren hade förmågan ”att genomföra psykologiska utredningar”.

Tabell 2. Medelvärde och standardavvikelse avseende krav på förmågor på nuvarande arbetsplats. (1=inte alls) (2=till viss del), (3=till stor del), (4=mycket stor del).

Färdighet/förmåga:	<i>M</i>	<i>SD</i>
ge psykologisk behandling/psykoterapi	3,4	1,00
självständigt lösa problem	3,4	0,69
tänka kritiskt	3,3	0,74
arbeta i team/samarbeta med andra	3,2	0,85
förklara för lekmän/icke specialister	3,1	0,79
göra bedömningar med hänsyn till samhällsliga och etiska aspekter	2,9	0,85
genomföra psykologiska utredningar	2,9	1,12
göra muntliga presentationer	2,8	0,84
följa kunskapsutvecklingen inom arbetsområdet	2,7	0,85
göra skriftliga presentationer	2,5	1,00
medverka i verksamhetsutveckling	2,3	0,81
utveckla kunskap inom psykologins vetenskapliga grund och metoder	2,2	1,01

Skattning av "nytta" av kunskaper och färdigheter på nuvarande arbete

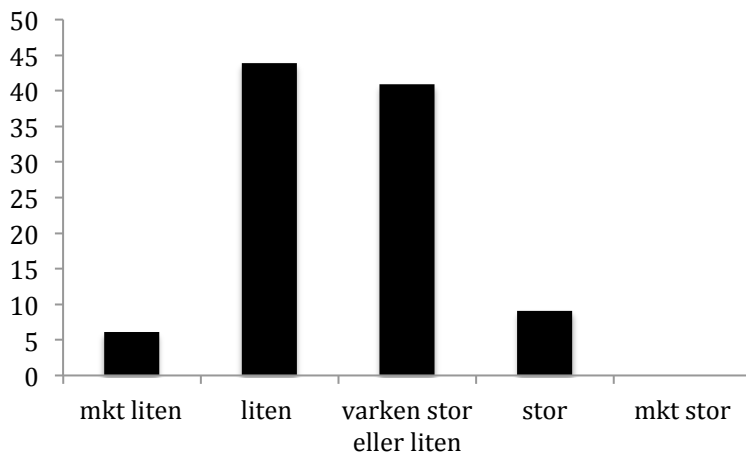
På fråga 9: "I vilken utsträckning kommer den kunskap och förmåga du förvärvat under din utbildning till nytta i ditt nuvarande arbete?" ansåg de flesta (97%) att utbildningen gett dem kunskaper och förmågor som var till nytta i "stor" eller "mycket stor" utsträckning i det nuvarande arbetet, (Se Figur 2).



Figur 2. "I vilken utsträckning kommer den kunskap och förmåga du förvärvat under din utbildning till nytta i ditt nuvarande arbete?" Svartsfördelning i procent.

Skattning av för höga krav i nuvarande arbete

Svaret på fråga 10: "I vilken utsträckning kräver ditt nuvarande arbete mer kunskap och förmåga än du kan erbjuda?" redovisas i Figur 3. Man kan förvänta sig viss variation i denna fråga då ca hälften av respondenterna inte ännu är klara med PTP. De flesta upplevde dock ändå att de hade nödvändiga kunskaper.



Figur 3. "I vilken utsträckning kräver ditt nuvarande arbete mer kunskap och förmåga än du kan erbjuda?" Svartsfördelning i procent.

Skattning av utbildningens innehåll och genomförande

Åtta olika aspekter av utbildningen (arbetsformer, ämnesinnehåll etc.) skattades på en fyrgradig skala (1=mycket missnöjd, 2=missnöjd, 3= nöjd, 4= mycket nöjd). Medelvärdet på dessa skattningar var alla i positiv riktning och redovisas i fallande rangordning utifrån medelvärde (se Tabell 3 nedan).

Tabell 3. Fråga 11: "Hur nöjd är du med din utbildning vad beträffar ..."

Utbildningsaspekt	M	SD
lärarnas kompetens	3,8	0,43
kompetens hos kliniska handledare	3,5	0,61
examensarbete	3,5	0,75
ämnesinnehåll	3,4	0,54
studiemiljö	3,3	0,65
praktik/arbetsplatsförlagd utbildning	3,2	0,80
läromedel	3,2	0,49
arbetsformer i undervisningen	3,2	0,59

Skattning av färdighetsträning

En skattning gjordes av tolv förmågor som alla förmodades ingå i psykologprogrammet. Skattningarna gjordes på en fyrgradig skala (1="mycket missnöjd", 2="missnöjd", 3="nöjd", 4="mycket nöjd"). Studenter som tyckte att något inte förekom kunde välja detta alternativ. Resultatet redovisas nedan i fallande ordning utifrån medelvärde (se Tabell 4).

Tabell 4. Medelvärde på fråga 12. "Hur nöjd är du med din färdighetsträning du fick på din utbildning när det gäller att...". samt frekvens på "Förekom ej".

	M	SD	Antal respondenter som svarat: "Förekom ej"
följa kunskapsutvecklingen inom huvudområdet för din utbildning (psykologi)	3,7	0,66	1
utveckla kunskap inom psykologins vetenskapliga grund och metoder	3,7	0,50	0
utveckla förmåga till kritiskt tänkande	3,7	0,70	1
självständigt lösa problem	3,6	0,51	0
göra skriftliga presentationer	3,6	0,53	0
ge psykologisk behandling/psykoterapi	3,6	0,57	0
göra muntliga presentationer	3,4	0,65	0
arbeta i team/samarbeta med andra	3,2	1,04	3
genomföra psykologiska utredningar	3,2	0,90	1
utveckla förmåga att göra bedömningar med hänsyn till samhälleliga och etiska aspekter	3,2	0,75	0
förklara för lekmän/icke specialister	2,9	0,97	5
medverka i verksamhetsutveckling	2,4	1,29	12

Är psykologprogrammet en bra grund för nuvarande sysselsättning respektive personlig utveckling?

Vid skattning av ”i vilken utsträckning har programmet varit en bra grund för din nuvarande sysselsättning”? svarade 95% ”hög” eller ”mycket hög utsträckning”. (61% ”mycket hög”, 34% ”hög”, 5% ”varken hög eller låg”, 0% ”låg” och 0% ”mycket låg”).

Vad gällde motsvarande skattning av ”i vilken utsträckning programmet varit en bra grund för din personliga utveckling”? svarade 85% ”hög” eller ”mycket hög” utsträckning. (48% ”mycket hög”, 37% ”hög”, 13% ”varken hög eller låg”, 2% ”låg” och 0% ”mycket låg”).

På Fråga 17 ”Om valet skulle ske idag, skulle du då påbörja samma utbildning?” svarade 94% (63 personer) ”ja”, 3% (2 personer) ”ja, men motsvarande utbildning vid annat lärosäte”, och 3% (2 personer) ”nej, annan utbildning vid annat lärosäte”. Detta utgör en ökning av antalet studenter som skulle välja samma program och lärosäte jämfört med den föregående alumnienkäten - där den motsvarande siffran var 76%.

Sammanfattning

Resultatet visar att respondenterna är mycket nöjda med KIs psykologprogram. Inte en enda respondent uppgav sig vara missnöjd och hela 82% uppgav ”mycket nöjd” med programmet. De tidigare studenterna har varit framgångsrika när det gäller att skaffa anställning och detta gäller även PTP-tjänsterna. De flesta är också nöjda med sin geografiska placering. Majoriteten gjorde sin PTP i Stockholmstrakten. En stor andel arbetar inom vuxenpsykiatri eller barn/ungdomspsykiatri och därefter primärvård, somatisk vård, skola, rekrytering etc. En ökad andel uppger annan utbildning (forskarutbildning, ”Forskar-”PTP” mm.). Enkäten hade en god svarsfrekvens (74%).

Vad gäller utmaningarna i det nuvarande arbetet framhävs förmågan att ge psykologisk behandling/psykoterapi och att självständigt lösa problem och tänka kritiskt. Men också förmågan att samarbeta med andra, förklara för lekmän och att ”göra bedömningar med hänsyn till samhälleliga och etiska aspekter” kommer högt. 97% menar att deras kunskaper från utbildningen i hög grad/mycket hög grad kommer till nytta i det nuvarande arbetet. Även den lilla grupp som upplever att arbetsplatsen kräver mer kunskap och förmåga än man kan erbjuda är nöjd med utbildningens förmåga att förbereda för PTP.

När det gäller bedömningen av utbildningen så var studenterna positiva – allra mest nöjda var man över kompetensen hos lärare, och kliniska handledares kompetens samt examensarbetet. Även färdighetsträningens på programmet får goda skattningar. Högst skattas förmågan att följa kunskapsutvecklingen inom huvudområdet för sin utbildning (psykologi). Psykologutbildningen ansågs även utgöra en mycket god grund för såväl den nuvarande sysselsättningen som den personliga utvecklingen.

Sammantaget ger Alumnienkäten mycket gott betyg åt programmet och de nya psykologernas ”anställningsbarhet” efter utbildningen. Resultatet kommer att diskuteras i Programråd med studentrepresentanter från psykologprogrammet och med lärare och kommer att utgöra grund för rekrytering och fortsatt kvalitetsarbete.

Jenny Wikström Alex, Programdirektor, 2018-06-27