

Psykologprogrammet på KI: sammanställning av Alumnienkät VT16

Bakgrund

En alumnienkät inspirerad av UK-ämbetets alumnienkät skickades ut januari 2016 till de två senaste årskullarna på KI:s psykologprogram. Enkäten hade modifierats för att passa psykologprogrammet. Syftet var att få en bild av hur väl programmet fungerar och underlag för fortsatt kvalitetsarbete. Några syften var:

- att kartlägga hur många som fått PTP, och geografisk placering
- att se inom i vilka verksamheter de arbetade (oavsett om de gjort PTP klart eller ej)
- att kartlägga vilka förmågor och färdigheter som var mest efterfrågade på aktuell arbetsplats
- att undersöka nöjdhet med programmet (lärare, undervisningsformer, innehåll etc.)
- i vilken grad utbildningen hade lyckats förbereda dem för deras nuvarande sysselsättning

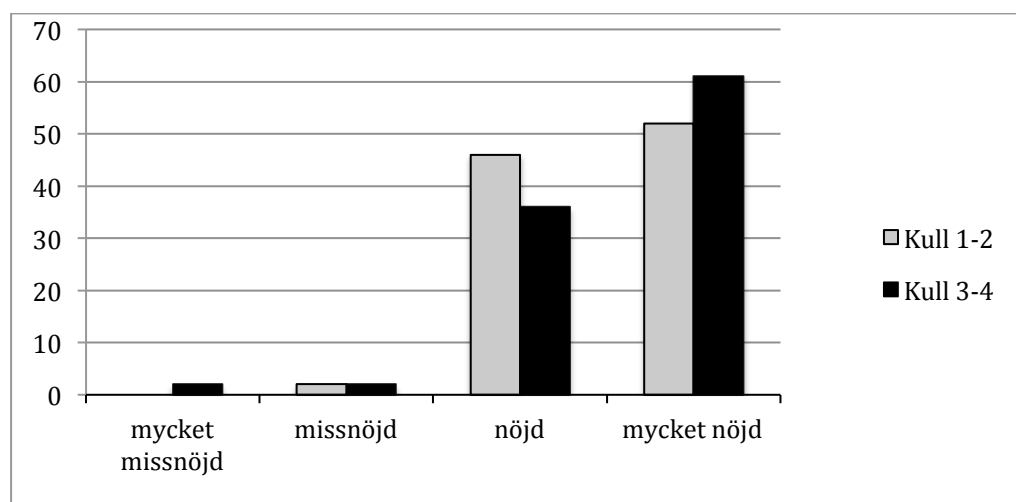
De fick också möjlighet att svara om de tyckte att vissa läromål saknats eller var överflödiga under just deras studiegång. Utrymme fanns för frisvar. I denna rapport finns huvudsakligen kvantitativa data summerade. Alumniundersökningen görs vartannat år. Detta betyder att ca hälften av de som svarat har haft nästan två år på sig att göra PTP och etablera sig i yrket och hälften har fått knappt ett år. De befinner sig på något olika stadier i sin professionella utveckling. Vissa jämförelser har gjorts med en liknande undersökning som gjordes för de två första kullarna vt 12-vt 13.)

Målgrupp för enkäten var samtliga studenter som klarat av 300 högskolepoäng på programmet januari 2016 och som gått ut programmet VT14 eller VT15. Denna grupp utgjordes av 82 personer. Enkäten skickades ut till de som uppfyllde dessa kriterier oavsett om det tagit ut sin psykologexamen eller ej. Tre personer hade inte tagit ut sin psykologexamen. Antal respondenter var 64 personer vilket ger en svarsfrekvens på 78%.

Det första brevet med enkäten innehöll en enkät, ett följebrev, en biobiljett, och ett frankerat svarskuvert. Påminnelse 1 innehöll endast en påminnelse och frankerat svarskuvert och påminnelse 2 innehöll en påminnelse och information om hur man kunde beställa en ny enkät om den första försvunnit.

Nöjdhet med programmet

På frågan: ”Är du nöjd eller missnöjd med din utbildning?” svarade studenterna mycket positivt (se Figur 1). Ca 97% svarade ”mycket nöjda” eller ”nöjda”. Ingen signifikant skillnad fanns jämfört med kull1-2 i den förra Alumniundersökningen.



Figur 1. Fråga 14. ”Är du nöjd eller missnöjd med din utbildning?” Svarsfördelning i procent avseende såväl kull 1-2 (tidigare enkät) som kull 3-4 (aktuell enkät).

Huvudsaklig sysselsättning

På fråga 1: "Vilken är din huvudsakliga sysselsättning?" svarade hela 91% av respondenterna att de var anställda. Cirka 5% angav att de var föräldralediga, 2% annan utbildning (exempelvis forskarutbildning) och 3% "annat".

På fråga 3: "Inom vilket verksamhetsområde de arbetar du just nu (oavsett om det är PTP/annat arbete)?" fanns 22 olika svarsalternativ som speglade psykologers breda verksamhetsområde. Majoriteten (61%) angav att de arbetade inom psykiatri och därefter kom primärvård (se Tabell 1). Mönstret är likartat i jämförelse med den tidigare kullen vad gäller att majoriteten verkar inom psykiatri, men det är en aning fler som verkar inom primärvården och en färre inom personalledning/organisation och barnhabilitering. Ingen av respondenterna hade ännu erhållit någon chefsbefattning.

Tabell 1. Fråga 3. Andel verksamma f.d. studenter från alumnienkät vt15 respektive vt14 inom olika verksamhetsområden. (*I parentes anges andel i tidigare Alumnienkät vt 14*)

Verksamhet:	Andel vt 16	Andel vt 14
vuxenpsykiatri	41%	(43%)
barn- och ungdomspsykiatri	20%	(18%)
primärvård	13%	(5%)
somatik	6%	(5%)
"annat" (ex. "forskning"; "studerar på distans")	6%	(2%)
neuropsykologi	5%	(2%)
rekrytering/urval	2%	-
rehabilitering	2%	-
kriminalvård	2%	(2%)
geriatrik	2%	-
skola	2%	(7%)
vård- och behandlingshem	2%	-
barnhabilitering	-	(7%)
organisation	-	(5%)
personalledning	-	(5%)

Praktisk tjänstgöring som psykolog - PTP

KIs förmåga att förbereda psykologerna för PTP

Efter Psykologexamen genomförs ett års praktisk tjänstgöring (PTP) som psykolog – först därefter ges behörighet att söka legitimation som psykolog hos Socialstyrelsen. I denna enkät hade 42% avslutat PTP och drygt hälften (55%) genomförde PTP vid tidpunkten då enkäten skickades ut. 2% sökte PTP och 2% avsåg "ej att göra PTP just nu".

En viktig fråga är i vilken grad KIs före detta studenter upplever att utbildningen förmedlat de kunskaper, färdigheter och förhållningssätt som krävs för att genomföra PTP. Fråga 5 löd: "Om du har gjort - eller gör - PTP-hur väl tycker du att utbildningen har förberett dig för denna?". Resultatet var positivt: 87% ansåg att den hade förberett dem på ett bra sätt (57% "i stor" och 31% i "mycket stor") utsträckning.

Geografisk placering under PTP

En majoritet (73%) av de som hade gjort - eller gjorde - PTP genomförde den i Stockholms län. Endast 5% angav Norrland och övriga fördelade sig jämnt mellan svarsalternativen "Ej i Stockholm – men i Svealand/mellersta Sverige" (11%), och i "Götaland/södra Sverige" (11%). På frågan om hur *nöjd* man var med sin geografiska placering skattades svaren på en fyrgradig skala från "mycket missnöjd" till "mycket nöjd". 92% svarade "mycket nöjd" eller "nöjd", och medelvärde var 3,5. Vid en jämförelse mellan grupperna med olika geografisk placering framgick att de som gjort PTP i Norrland var något mindre nöjda (M=2,3) än de som gjort PTP i Stockholms län (M= 3,6).

Vilka förmågor kräver dina nuvarande arbetsuppgifter?

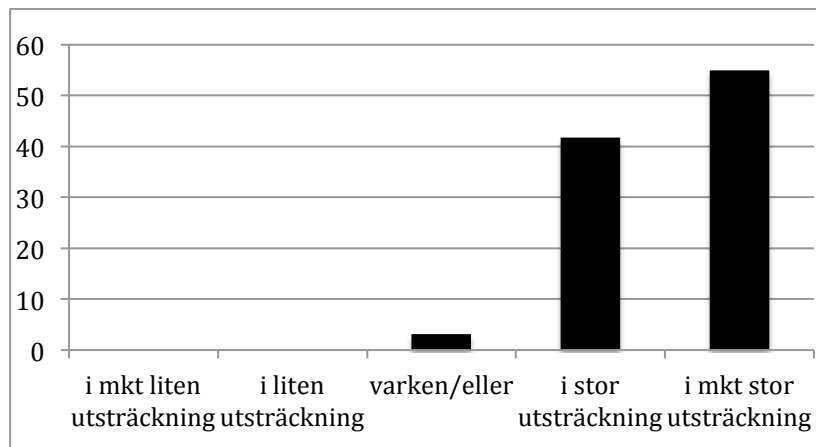
På fråga 8 frågades i vilken utsträckning det förekom arbetsuppgifter i det nuvarande arbetet som ställer krav på ett antal föreslagna förmågor. Tolv olika förmågor listades och skattades (se Tabell 2). Syftet var att få en bild av vilken verklighet studenterna möter. Mest efterfrågade förmågan var enligt denna grupp att ge psykologisk behandling/psykoterapi och på andra plats självständigt kunna lösa problem. Minst efterfrågat var att utveckla kunskap inom psykologins vetenskapliga grund/metoder och att medverka i verksamhetsutveckling. Största spridningen i svaren hade förmågan att genomföra psykologiska utredningar och därefter förklara för lekmän samt göra skriftliga presentationer. Resultatet visar ett likartat resultat i jämförelse med den första Alumnienkäten. Den enda signifikanta skillnaden är psykologisk behandling/psykoterapi som nu skattas som mest efterfrågad.

Tabell 2. Medelvärde och standardavvikelse avseende krav på förmågor på nuvarande arbetsplats. (1=inte alls) (2=till viss del), (3=till stor del), (4=mycket stor del).

Färdighet/förmåga:	M	SD
ge psykologisk behandling/psykoterapi	3,7	0,69
självständigt lösa problem	3,4	0,62
arbeta i team/samarbeta med andra	3,4	0,78
tänka kritiskt	3,2	0,76
förklara för lekmän/icke specialister	3,1	0,95
göra bedömningar med hänsyn till samhällsliga och etiska aspekter	3,0	0,86
genomföra psykologiska utredningar	2,8	1,11
göra muntliga presentationer	2,7	0,83
följa kunskapsutvecklingen inom arbetsområdet	2,6	0,75
göra skriftliga presentationer	2,6	0,95
medverka i verksamhetsutveckling	2,4	0,88
utveckla kunskap inom psykologins vetenskapliga grund och metoder	1,9	0,92

Skattning av "nytta" av kunskaper och färdigheter på nuvarande arbete

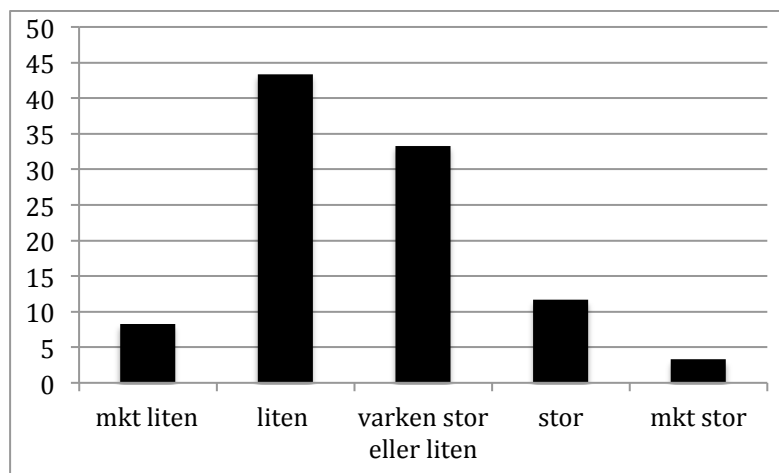
På fråga 9 : "I vilken utsträckning kommer den kunskap och förmåga du förvärvat under din utbildning till nytta i ditt nuvarande arbete?" ansåg de flesta (97%) att utbildningen gett dem kunskaper och förmågor som var till nytta i "stor" eller "mycket stor" utsträckning i det nuvarande arbetet, (Se Figur 2).



Figur 2. ”I vilken utsträckning kommer den kunskap och förmåga du förvärvat under din utbildning till nytta i ditt nuvarande arbete?” Svartsfördelning i procent.

Skattning av för höga krav i nuvarande arbete

Svaret på fråga 10: ”I vilken utsträckning kräver ditt nuvarande arbete mer kunskap och förmåga än du kan erbjuda?” redovisas i Figur 3. Man kan förvänta sig viss variation i denna fråga då ca hälften av respondenterna inte ännu är klara med PTP. De flesta upplevde dock ändå inte att deras kunskaper var otillräckliga. Den minoritet som ibland upplevde för höga krav analyserades närmare. En respondent kommenterade sitt svar med att det var positivt att bli utmanad och utvecklas. Ingen i denna subgrupp var kritiska till psykologprogrammets förmåga att förbereda för PTP. Alla uppgav även att de var nöjda eller mycket nöjda med sin utbildning. I denna subgrupp önskade man sig mer av kunskap i barn- och ungdomspsykiatri; mer praktik; mer övning i att ställa diagnos; förståelse för ”vårdssystemet” ex. vårdnivåer; remissförfarande; samverkan med försäkringskassa/socialtjänst; suicidbedömning, suicidprevention och handlingsplan vid hög suicidrisk; mer träning att skriva olika *sorters* psykologiska utlåtanden.



Figur 3. ”I vilken utsträckning kräver ditt nuvarande arbete mer kunskap och förmåga än du kan erbjuda?” Svartsfördelning i procent.

Skattning av utbildningens innehåll och genomförande

Åtta olika aspekter av utbildningen (arbetsformer, ämnesinnehåll etc.) skattades på en fyrgradig skala (1=mycket missnöjd, 2=missnöjd, 3= nöjd, 4= mycket nöjd). Medelvärdet på dessa skattningar var alla i positiv riktning och redovisas i fallande rangordning utifrån medelvärde (se Tabell 3 nedan). Inga signifikanta skillnader i jämförelse med tidigare alumnienkät förutom ”arbetsformer i undervisningen” (från 3,0 vt14 till 2,9 vt15).

Tabell 3. *Fråga 11: ”Hur nöjd är du med din utbildning vad beträffar ...”*

	M	SD
kompetens hos kliniska handledare	3,6	0,60
lärarnas kompetens	3,5	0,59
examensarbete	3,3	0,68
studiemiljö	3,2	0,58
praktik/arbetsplatsförlagd utbildning	3,2	0,68
läromedel	3,1	0,55
ämnesinnehåll	3,1	0,58
arbetsformer i undervisningen	2,9	0,59

Skattning av färdighetsträning

En skattning gjordes av tolv förmågor som alla förmodades ingå i psykologprogrammet. Skattningarna gjordes på en fyrgradig skala (1=”mycket missnöjd”, 2= ”missnöjd”, 3=”nöjd ” ,4 =”mycket nöjd”). Studenter som tyckte att något inte förekom kunde välja detta alternativ. Resultatet redovisas nedan i fallande ordning utifrån medelvärde (se Tabell 4).

Tabell 4. *Medelvärde på fråga 12. ”Hur nöjd är du med din färdighetsträning du fick på din utbildning när det gäller att... ”. samt frekvens på ”Förekom ej”.*

	M	SD	Antal respondenter som svarat: ”Förekom ej”
följa kunskapsutvecklingen inom huvudområdet för din utbildning (psykologi)	3,6	0,71	2
utveckla kunskap inom psykologins vetenskapliga grund och metoder	3,5	0,62	0
utveckla förmåga till kritiskt tänkande	3,4	0,80	1
självständigt lösa problem	3,4	0,75	1
göra skriftliga presentationer	3,4	0,68	0
ge psykologisk behandling/psykoterapi	3,3	0,70	1
göra muntliga presentationer	3,3	0,64	0
arbeta i team/samarbeta med andra	3,2	0,61	1
genomföra psykologiska utredningar	3,2	0,88	0.
utveckla förmåga att göra bedömningar med hänsyn till samhälleliga och etiska aspekter	3,0	0,88	3
förklara för lekmän/icke specialister	2,7	0,64	5
medverka i verksamhetsutveckling	2,6	0,81	4

Är psykologprogrammet en bra grund för nuvarande sysselsättning respektive personlig utveckling?

Vid skattning av i vilken utsträckning programmet varit en bra grund för ”nuvarande sysselsättning” svarade 94% ”hög” eller ”mycket hög utsträckning” (37% ”mycket hög”, 57% ”hög”, 3% ”varken hög eller låg”, 3% ”låg” och 0% ”mycket låg”).

Vad gällde motsvarande skattning av i vilken utsträckning programmet varit en bra grund för ens ”personliga utveckling” svarade 74% ”hög” eller ”mycket hög” utsträckning. (23% ”mycket hög”, 52% ”hög”, 17% ”varken hög eller låg”, 5% ”låg” och 3% ”mycket låg”).

På Fråga 17 ”Om valet skulle ske idag, skulle du då påbörja samma utbildning?” svarade 76% (44 personer) ”ja”, 13% (8 personer) ”ja, men motsvarande utbildning vid annat lärosäte”, 7% (4 personer) ”nej, annan utbildning vid *samma* lärosäte”, och 3% (2 personer) ”nej, ingen utbildning alls”. Detta utgör en liten minskning av antalet studenter som skulle välja samma program och lärosäte jämfört med den föregående alumnieenkäten - där den motsvarande siffran var 86%. Inför nästa Alumnieenkät ska denna fråga kompletteras med en möjlighet att kommentera sitt svar.

Sammanfattning

Enkäten hade en god svarsfrekvens. Resultatet visar att alumnerna i allmänhet är nöjda med KIs psykologprogram vid en generell skattning. Ingen signifikant skillnad fanns jämfört med föregående enkät trots att antalet studentplatser ökat successivt. Alumnerna har varit framgångsrika när det gäller att skaffa anställning och detta gäller även PTP-tjänsterna. De flesta är också nöjda med sin geografiska placering. Majoriteten gjorde sin PTP i Stockholmstrakten. En stor andel arbetar inom vuxenpsykiatri eller barn/ungdomspsykiatri och därefter primärvård, somatisk vård, skola, rekrytering etc.

Vad gäller utmaningarna i det nuvarande arbetet framhävs förmågan att ge psykologisk behandling/psykoterapi och att självständigt lösa problem. Men också förmågan att samarbeta med andra och att tänka kritiskt och att ”göra bedömningar med hänsyn till samhälleliga och etiska aspekter” kommer högt. 97% menar att deras kunskaper från utbildningen i hög grad/mycket hög grad kommer till nytta i det nuvarande arbetet. Även den lilla grupp som upplever att arbetsplatsen kräver mer kunskap och förmåga än man kan erbjuda är nöjd med utbildningens förmåga att förbereda för PTP.

När det gäller bedömningen av utbildningen så var studenterna positiva – allra mest nöjda var man över kompetensen hos kliniska handledare, och övriga lärares kompetens samt examensarbetet. Även färdighetsträningens på programmet får goda skattningar. Högst skattas förmågan att följa kunskapsutvecklingen inom huvudområdet för sin utbildning (psykologi). Psykologutbildningen ansågs även utgöra en god grund för såväl den nuvarande sysselsättningen som den personliga utvecklingen.

Sammantaget ger Alumnieenkäten mycket gott betyg åt programmet och de nya psykologernas ”anställningsbarhet” efter utbildningen. Resultatet ska diskuteras i Programråd med studentrepresentanter från psykologprogrammet och med lärare och kommer att utgöra grund för fortsatt kvalitetsarbete.