

2020-09-14 Psykologprogrammet på KI: sammanställning av Alumnienkät VT20

Bakgrund

En alumnienkät inspirerad av UK-ämbetets alumnienkät skickades ut januari 2020 till de två senaste årskullarna på KI:s psykologprogram. Enkäten hade modifierats för att passa psykologprogrammet. Syftet var att få en bild av hur väl programmet fungerar och underlag för fortsatt kvalitetsarbete. Några syften var:

- att kartlägga hur många som fått PTP, och geografisk placering
- att se inom i vilka verksamheter de arbetade (oavsett om de gjort PTP klart eller ej)
- att kartlägga vilka förmågor och färdigheter som var mest efterfrågade på aktuell arbetsplats
- att undersöka nöjdhet med programmet (lärare, undervisningsformer, innehåll etc.)
- i vilken grad utbildningen hade lyckats förbereda dem för deras nuvarande sysselsättning

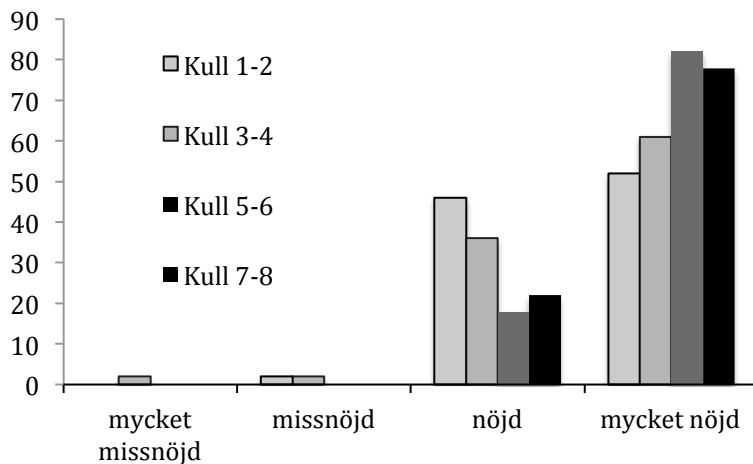
De fick också möjlighet att svara om de tyckte att vissa läromål saknats eller var överflödiga under just deras studiegång. Utrymme fanns för frisvar. I denna rapport finns huvudsakligen kvantitativa data summerade. Alumniundersökningen görs vartannat år. Detta betyder att ca hälften av de som svarat har haft nästan två år på sig att göra PTP och etablera sig i yrket och hälften har fått knappt ett år. De befinner sig på något olika stadier i sin professionella utveckling. Vissa jämförelser har gjorts med liknande undersökningar som gjordes för de sex föregående kullarna (kull 1-2) vt 12-vt 13, vt 14-15 och vt 16-17.

Målgrupp för enkäten var samtliga studenter som klarat av 300 högskolepoäng på programmet januari 2020 och som gått ut programmet VT18 eller VT19. Denna grupp utgjordes av 103 personer. Enkäten skickades ut till de som uppfyllde dessa kriterier oavsett om det tagit ut sin psykologexamen eller ej. Antal respondenter var 77 personer vilket ger en svarsfrekvens på ca 75% (74,8%).

Det första brevet med enkäten innehöll en enkät, ett följebrev, en biobiljett, och ett frankerat svarskuvert. Påminnelse 1 innehöll endast en påminnelse och frankerat svarskuvert och påminnelse 2 innehöll en påminnelse och information om hur man kunde beställa en ny enkät om den första försvunnit.

Nöjdhet med programmet

På frågan: ”Är du nöjd eller missnöjd med din utbildning?” svarade studenterna mycket positivt (se Figur 1). 100% svarade ”mycket nöjda” eller ”nöjda”.



Figur 1. Fråga 14. ”Är du nöjd eller missnöjd med din utbildning?” Svarsfördelning i procent avseende kull 1-2, 3-4, 5-6 samt den senaste gruppen ”Kull 7-8”.

Huvudsaklig sysselsättning

På fråga 1: ”Vilken är din huvudsakliga sysselsättning?” svarade hela 90,9% av respondenterna att de var anställda. 6,5% angav att de var föräldralediga, 1,3% annan utbildning (exempelvis forskarutbildning) och 1,3% uppgav sig vara arbetsökande.

På fråga 3: ”Inom vilket verksamhetsområde de arbetar du just nu (oavsett om det är PTP/annat arbete)?” fanns 22 olika svarsalternativ som speglade psykologers breda verksamhetsområde. Majoriteten (61%) angav att de arbetade inom psykiatri och därefter kom primärvård (se Tabell 1). Mönstret är likartat i jämförelse med den tidigare kullen vad gäller att majoriteten verkar inom psykiatri, men det är en aning fler som verkar inom primärvården och en färre inom personalledning/organisation och barn/vuxen-habilitering. Ingen av respondenterna hade ännu erhållit någon chefsbefattning.

Tabell 1. Fråga 3. Andel verksamma f.d. studenter från alumnienkät vt18 respektive vt19 inom olika verksamhetsområden. (I parentes anges andel i tidigare Alumnienkäter vt 14, vt 16 och ,vt 18)

Verksamhet:	Andel vt 20	Andel vt 18	Andel vt 16	Andel vt 14
vuxenpsykiatri	44%	(28%)	(41%)	(43%)
barn- och ungdomspsykiatri	17%	(21%)	(20%)	(18%)
primärvård	10%	(16%)	(13%)	(5%)
somatik	4%	(5%)	(6%)	(5%)
”annat” (ex. ”forskning”; ”studerar på distans”)	8%	(13%)	(6%)	(2%)
neuropsykologi	4%	(3%)	(5%)	(2%)
rekrytering/urval	1%	(2%)	(2%)	-
rehabilitering	4%	-	(2%)	-
kriminalvård	-	-	(2%)	(2%)
geriatrik	-	(2%)	(2%)	-
skola	3%	(2%)	(2%)	(7%)
vård- och behandlingshem	-	(2%)	(2%)	-
barnhabilitering	-	(2%)	-	(7%)
vuxenhabilitering	1%	(2%)	-	-
organisation	1%	(2%)	-	(5%)
företagshälsövård	1%	(2%)	-	-
arbetsförmedlingen	-	(2%)	-	-
personalledning	-	-	-	(5%)

Praktisk tjänstgöring som psykolog - PTP

KIs förmåga att förbereda psykologerna för PTP

Efter Psykologexamen genomförs ett års praktisk tjänstgöring (PTP) som psykolog – först därefter ges behörighet att söka legitimation som psykolog hos Socialstyrelsen. I denna enkät hade cirka 48% avslutat PTP och cirka 47% genomförde PTP vid tidpunkten då enkäten skickades ut. Cirka 4% sökte PTP och cirka 1% avsåg ej att göra PTP just nu.

En viktig fråga är i vilken grad KIs före detta studenter upplever att utbildningen förmedlat de kunskaper, färdigheter och förhållningssätt som krävs för att genomföra PTP. Fråga 5 löd: ”Om du har gjort – eller gör - PTP-hur väl tycker du att utbildningen har förberett dig för denna?”. Resultatet var positivt: 89,1% ansåg att den hade förberett dem på ett bra sätt (48,6% ”i stor” och 40,5% i ”mycket stor”) utsträckning.

Geografisk placering under PTP

En majoritet (86%) av de som hade gjort - eller gjorde - PTP genomförde den i Stockholms län. Endast 2,7% angav Norrland/norra Sverige och övriga fördelade sig mellan svarsalternativen "Ej i Stockholm – men i Svealand/mellersta Sverige" (6,8%), och i "I Götaland/södra Sverige" (4,1%). På frågan om hur *nöjd* man var med sin geografiska placering skattades svaren på en fyrgradig skala från "mycket missnöjd" till "mycket nöjd". 94,6% svarade "mycket nöjd" eller "nöjd".

Vilka förmågor kräver dina nuvarande arbetsuppgifter?

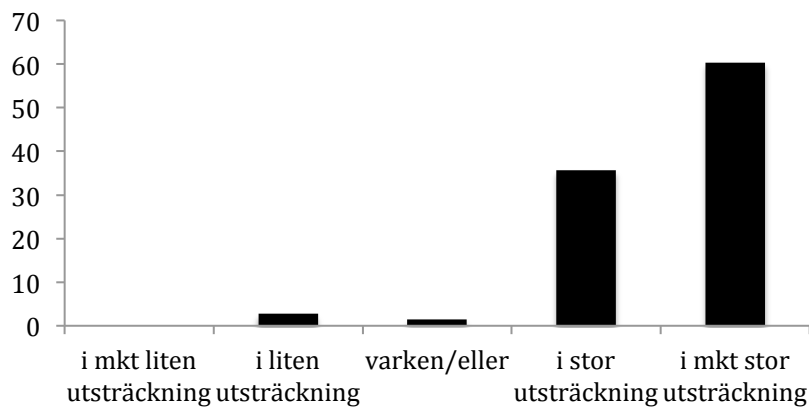
På fråga 8 frågades i vilken utsträckning det förekom arbetsuppgifter i det nuvarande arbetet som ställer krav på ett antal föreslagna förmågor. Tolv olika förmågor listades och skattades (se Tabell 2). Syftet var att få en bild av vilken verklighet studenterna möter. Mest efterfrågade förmågan var enligt denna grupp att självständigt kunna lösa problem och ge psykologisk behandling/psykoterapi. Minst efterfrågat var att utveckla kunskap inom psykologins vetenskapliga grund/metoder och att medverka i verksamhetsutveckling. Största spridningen i svaren hade förmågan att genomföra psykologiska utredningar och därefter förklara för lekmän samt göra skriftliga presentationer samt ge psykologisk behandling/psykoterapi.

Tabell 2. Medelvärde och standardavvikelse avseende krav på förmågor på nuvarande arbetsplats. (1=*inte alls*) (2=*till viss del*), (3=*till stor del*), (4=*mycket stor del*).

Färdighet/förmåga:	<i>M</i>	<i>SD</i>
ge psykologisk behandling/psykoterapi	3,4	0,92
självständigt lösa problem	3,4	0,63
arbeta i team/samarbeta med andra	3,2	0,87
tänka kritiskt	3,1	0,84
förklara för lekmän/icke specialister	2,9	0,92
göra bedömningar med hänsyn till samhällliga och etiska aspekter	2,9	0,85
genomföra psykologiska utredningar	3,0	1,11
göra muntliga presentationer	2,6	0,94
följa kunskapsutvecklingen inom arbetsområdet	2,6	0,70
göra skriftliga presentationer	2,5	0,97
medverka i verksamhetsutveckling	2,3	0,78
utveckla kunskap inom psykologins vetenskapliga grund och metoder	2,1	0,95

Skattning av "nytta" av kunskaper och färdigheter på nuvarande arbete

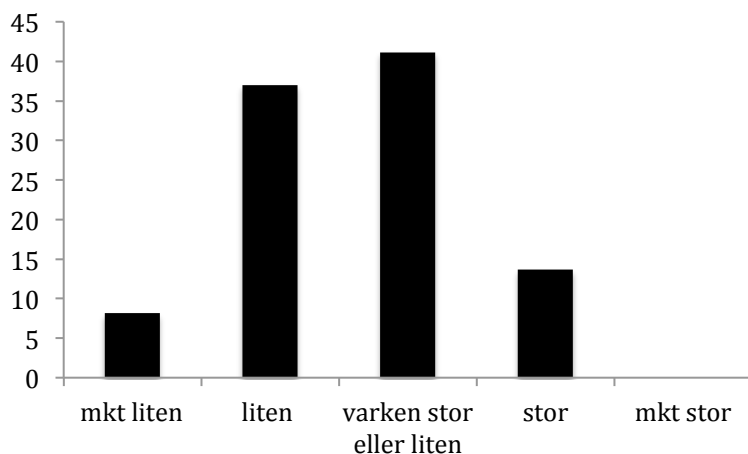
På fråga 9: "I vilken utsträckning kommer den kunskap och förmåga du förvärvat under din utbildning till nytta i ditt nuvarande arbete?" ansåg de flesta (95,9%) att utbildningen gett dem kunskaper och förmågor som var till nytta i "stor" eller "mycket stor" utsträckning i det nuvarande arbetet, (Se Figur 2).



Figur 2. "I vilken utsträckning kommer den kunskap och förmåga du förvärvat under din utbildning till nytta i ditt nuvarande arbete?" Svarsfördelning i procent.

Skattning av för höga krav i nuvarande arbete

Svaret på fråga 10: "I vilken utsträckning kräver ditt nuvarande arbete mer kunskap och förmåga än du kan erbjuda?" redovisas i Figur 3. (Man kan förvänta sig viss variation i denna fråga då ca hälften av respondenterna inte ännu är klara med PTP.) De flesta upplevde dock ändå inte att deras kunskaper var otillräckliga. Den minoritet som ibland upplevde för höga krav analyserades närmare. En respondent kommenterade sitt svar med att "det var positivt att bli utmanad och utvecklas". Ingen i denna subgrupp var kritiska till psykologprogrammets förmåga att förbereda för PTP. Alla uppgav även att de var nöjda eller mycket nöjda med sin utbildning. I denna subgrupp önskade man sig i frisvar mer av kunskap i: *barn- och ungdomspsykiatri; mer praktik; mer övning i att ställa diagnos; förståelse för "vårdssystemet" ex. vårdnivåer; remissförfarande; samverkan med försäkringskassa/socialtjänst; suicidbedömning, suicidprevention och handlingsplan vid hög suicidrisk; mer träning att skriva olika sorters psykologiska utlåtanden.*



Figur 3. "I vilken utsträckning kräver ditt nuvarande arbete mer kunskap och förmåga än du kan erbjuda?" Svarsfördelning i procent.

Skattning av utbildningens innehåll och genomförande

Åtta olika aspekter av utbildningen (arbetsformer, ämnesinnehåll etc.) skattades på en fyrgradig skala (1=mycket missnöjd, 2=missnöjd, 3= nöjd, 4= mycket nöjd). Medelvärdet på dessa skattningar var alla i positiv riktning och redovisas i fallande rangordning utifrån medelvärde (se Tabell 3 nedan). Studiemiljö hamnar i år på 3:e plats (jmf med 5:e år 2018).

	M	SD
läraernas kompetens	3,78	0,42
kompetens hos kliniska handledare	3,57	0,68
studiemiljö	3,48	0,58
examensarbete	3,47	0,57
praktik/arbetsplatsförlagd utbildning	3,39	0,59
ämnesinnehåll	3,35	0,48
arbetsformer i undervisningen	3,35	0,56
läromedel	3,21	0,44

Skattning av färdighetsträning

En skattning gjordes av tolv förmågor som alla förmodades ingå i psykologprogrammet. Skattningarna gjordes på en fyrgradig skala (1="mycket missnöjd", 2= "missnöjd", 3="nöjd", 4="mycket nöjd"). Studenter som tyckte att något inte förekom alls kunde välja "Förekom ej". Resultatet redovisas nedan i fallande ordning utifrån medelvärde (se Tabell 4).

Tabell 4. Medelvärde på fråga 12. "Hur nöjd är du med din färdighetsträning du fick på din utbildning när det gäller att... ". samt frekvens på... "Förekom ej".

	<i>M</i>	<i>SD</i>	Antal respondenter som svarat: "Förekom ej"
utveckla förmåga till kritiskt tänkande	3,9	0,42	4
följa kunskapsutvecklingen inom huvudområdet för din utbildning (psykologi)	3,8	0,43	0
utveckla kunskap inom psykologins vetenskapliga grund och metoder	3,7	0,48	0
göra skriftliga presentationer	3,6	0,55	0
göra psykologisk behandling/psykoterapi	3,6	0,56	1
självständigt lösa problem	3,5	0,55	0
göra muntliga presentationer	3,4	0,61	0
arbeta i team/samarbeta med andra	3,3	0,69	0
genomföra psykologiska utredningar	3,3	0,67	1
utveckla förmåga att göra bedömningar med hänsyn till samhälleliga och etiska aspekter	3,3	0,68	1
förklara för lekmän/icke specialister	3,2	0,59	3
medverka i verksamhetsutveckling	2,8	0,68	8

Är psykologprogrammet en bra grund för nuvarande sysselsättning, personlig utveckling och ett "långt och hållbart" arbetsliv?

Vid skattning av i vilken utsträckning programmet varit en bra grund för "nuvarande sysselsättning" svarade 91% "hög" eller "mycket hög utsträckning" (46,8% "mycket hög", 44,2% "hög", 6,5% "varken hög eller låg", 1,3% "låg" och 1,3% "mycket låg").

Vad gällde motsvarande skattning av i vilken utsträckning programmet varit en bra grund för din "personliga utveckling" svarade 94,8% "hög" eller "mycket hög" utsträckning (49,4% "mycket hög", 45,5% "hög", 5,2% "varken hög eller låg", 0% "låg" och 0% "mycket låg").

En NY fråga som lagts till i år var: "I vilken utsträckning har din utbildning varit en bra grund för ett långt och hållbart yrkesliv som psykolog?" och här svarade endast cirka 65% "hög" eller "mycket hög" utsträckning. (28,6% "mycket hög", 36,4% "hög", 27,3% "varken hög eller låg", 7,8% "låg" och 0% "mycket låg"). Detta tema förekommer men kommer att betonas mer på lämpliga kurser då det ingår som ett långsiktigt mål i kvalitetsplanen inför 2021.

På Fråga 17: "Om valet skulle ske idag, skulle du då påbörja samma utbildning?" svarade 88,3% (68 personer) "ja" och 2,6% (2 personer) "nej, annan utbildning vid samma lärosäte"; 9,1% (7 personer) "nej, annan utbildning vid annat lärosäte". Även dessa skattade dock utbildningen högt.

Sammanfattning

Enkäten hade en god svarsfrekvens. Resultatet visar att alumnerna i allmänhet är nöjda med KIs psykologprogram vid en generell skattning. Alumnerna har varit framgångsrika när det gäller att skaffa anställning och detta gäller även PTP-tjänsterna. De flesta är också nöjda med sin geografiska placering. Majoriteten gjorde sin PTP i Stockholmstrakten. En stor andel arbetar inom vuxenpsykiatri eller barn/ungdomspsykiatri och därefter primärvård, somatisk vård, skola, rekrytering etc.

Vad gäller vilka förmågor som mest efterfrågas i det nuvarande arbetet framhävs förmågan att ge psykologisk behandling/psykoterapi och att självständigt lösa problem. "Men också förmågan att samarbeta med andra" och "att tänka kritiskt" och att "göra bedömningar med hänsyn till samhälleliga och etiska aspekter" kommer högt. En majoritet (95,9%) menar att deras kunskaper från utbildningen i hög grad/mycket hög grad kommer till nytta i det nuvarande arbetet.

När det gäller bedömningen av *utbildningen* så var studenterna positiva – allra mest nöjda var man (i denna enkät) över kompetensen hos lärare, och kliniska handledares kompetens samt studiemiljö. Även examensarbetet får goda skattningar. *Högst* skattas förmågan att "utveckla kritiskt tänkande". Psykologutbildningen ansågs även utgöra en mycket god grund för både den nuvarande sysselsättningen och den personliga utvecklingen.

Sammantaget ger Alumnienkäten mycket gott betyg åt programmet och de nya psykologernas "anställningsbarhet" efter utbildningen. Resultatet ska diskuteras i Programråd med studentrepresentanter från psykologprogrammet och med lärare på lärardag och kommer att utgöra grund för fortsatt kvalitetsarbete.