



Efter avslutad kurstillfälle fyller kursansvarig i denna kursanalys inom 4 veckor efter att kursvärderingen är avslutad. Kursansvarig ansvarar för att återkoppla kursanalysen till studenterna samt till PD inom dessa 4 veckor.

| | | |
|----------------------------|--|-----------------------------|
| Kurskod 3OP008 | Kurstitel Binokulärseende och behandling | Högskolepoäng 7,5 |
| Termin HT20/VT21 | Tidsperiod 1 sep – 31 mars | |

| | |
|--|-------------------------------------|
| Kursansvarig Elin Bergling | Examinator Rune Brautaset |
| Övriga medverkande lärare Marguerite Tjernberg, Johan Hedström, Besarta Sahiti | |

| | | |
|---|---|--|
| Antal registrerade studenter 24 | Antal godkända vid sista kursdatumet (alla moment) 18 | Svarsfrekvens kursvärderingsenkät 50 % |
|---|---|--|

Slutsatser vid föregående kursutvärdering

Kursanalys från föregående tillfälle saknas. Av kursvärderingen framkom t.ex:

- Flera upplever att mycket av innehållet i föreläsningarna är repetition från grundutbildningen medan andra upplever att det är för hög nivå och att materialet förutsätter förkunskaper
- Flera ifrågasätter att ha tentan på samma dag som tentan i Pediatrisk Optometri
- Flera uppskattar binolabben
- Flera uppskattar fallanalyserna
- Flera önskar att föreläsningarna ska komma mer samlad och närmare tentan

Beskrivning av genomförda förändringar sedan föregående kurstillfälle

Kursens första föreläsningar har förlagts senare under HT för att få en bättre start på instuderingsperioden över jul/nyår samt minska kursinnehållets spridning över tid. Dessa föreläsningar genomfördes för första gången i digitalt format pga. den rådande pandemin. De följande föreläsningarna, som skedde med fysisk närvaro i halvklass, samt den kliniska övningen har förlagts i närmare anslutning till den period där studenterna träffar som mest patienter. Den sammanlagda föreläsningstiden har halverats, medan lärartätheten på den kliniska övningen har ökat, då övningen genomfördes i halv istället för hel klass. Ett grupparbete har återinförts, nu i form av ett digitalt seminarie med stort studentansvar. Inför



den skriftliga examinationen fick studenterna ta del av två ”typsvar” inklusive lärarkommentarer till en fråga på exempel tentan, detta med syfte att påvisa nivå på svar som ger godkänt resp. full poäng. Ordinarie tenta har förlagts ca 3 veckor tidigare under vårterminen. Sammanlagt så har förändringarna gjort att kursen är mer koncentrerad i tid och det har även blivit längre tid mellan ordinarie tenta och omtenta.

Metod(er) för studentinflytande

På optikerprogrammet följer vi ”Riktlinjer för kvalitetsutvärdering av utbildning på grund och avancerad nivå” D nr 1-577/2016 och skickas ut under kursens sista dag efter examinationen. Kursvärderingen är öppen i en vecka och en påminnelse skickas ut innan den stängs. Studenten hinner således fylla i kursvärderingen innan resultat av examinationen delges vilket görs inom 10 arbetsdagar. Studenterna uppmanas att fylla i kursvärderingen i samband med tentamen. Detta för att öka svarsfrekvensen. Kursanalysen återkopplas till studenterna inom 4 veckor efter kursvärderingen avslutats via meddelande i Canvas/mejl. Studenterna har då möjlighet att återkoppla på kursanalysen innan den tas upp i programrådet (PR). Därefter diskuteras kursanalysen i PR där studentrepresentanter närvarar. Kursanalysen godkänns för publikation på programwebben i PR. Kursanalysen arkiveras i kursakten och används som underlag när programmets kvalitetsplan skrivs samt inför planering av nästa kurs.

Sammanfattning av studenternas svar på kursvärdering

Kursvärderingen hade 24 respondenter, och en svarsfrekvens på 50 %. Svaren på de obligatoriska frågorna finns i bilaga 1. En kort sammanfattning följer:

| | |
|---|-----------------------|
| <i>Jag uppfattar att jag genom denna kurs utvecklat värdefulla kunskaper/färdigheter</i> | <i>Medelvärde 3,8</i> |
| <i>Jag bedömer att jag har uppnått kursens alla lärandemål</i> | <i>Medelvärde 3,9</i> |
| <i>Jag uppfattar att det fanns en röd tråd genom kursen – från lärandemål till examination</i> | <i>Medelvärde 3,7</i> |
| <i>Jag uppfattar att kursen har stimulerat mig till ett vetenskapligt förhållningssätt</i> | <i>Medelvärde 3,7</i> |
| <i>Jag uppfattar att lärarna varit tillmötesgående under kursens gång för idéer och synpunkter på kursens utformning och innehåll</i> | <i>Medelvärde 3,8</i> |

Här sammanfattas kursens styrkor:

Det som lyfts fram flest gånger är värdet av den kliniska övningen. Studenterna uppskattade att ha tillgång till ett brett utbud av utrustning för binokulär analys och att de fick öva på varandra under handledning från lärare. Gruppdiskussionen med fallanalys, föreläsningarna, Canvasmaterialet och kursledarens tillgänglighet för frågor har också lyfts som styrkor.

Här sammanfattas kursens förbättringsområden:

Studenterna önskar att kursen ska bli mer praktiskt inriktad och att det ska finnas mer lärarhandledning i samband med fallanalys. Teorin har känts tung att läsa in på egen hand och många har upplevt att föreläsningarna har varit för omfattande i förhållande till den



schemalagda tiden. Det finns önskemål om att dela upp innehållet i föreläsningarna mer och att de ska ligga närmare varandra i tiden. Det har kommit studentförslag om att ta emot patienter med binokulära problem på remiss inom ramen för kursen. ”Det är svårt att bli bra på att lösa binokulära problem enbart genom att läsa teori”. Det råder tudelade meningar om nivån på kursens teori är för mycket repetition eller om man hade behövt mer stöd att komplettera grundkunskaper. Gällande Canvasmaterialet så önskar man en till exempel tenta samt att dessa kompletteras med rättningsmallar. Någon har påpekat att quizfrågorna innehöll både språkliga och faktamässiga fel och därför var svåra. Återigen kommentarer om att inte ha två tentor på samma dag.

Kursansvarigs reflektioner kring kursens genomförande och resultat

Skriftlig examination

Vi genomförde den skriftliga examinationen digitalt på distans för andra gången. Det fanns stora likheter, men även skillnader mot förra årets tenta. Förändringarna syftade till att minska stressen för studenterna, då det framkommit som en hindrande faktor vid digitala tentor (i utvärderingen av förra årets kurs samt andra avslutade kurser under innevarande år). Ändringarna bestod av att inte uteslutande examinera genom fallanalys, utan att komplettera med fritextfrågor som inte innehöll lika mycket information att ta ställning till och inte krävde lika långa svar, samt att tydligt informera om tentans upplägg i förväg. Den informationen innehöll antal frågor (varav hur många som var fall) samt en rekommenderad skrivtid för resp. fråga. Av utvärderingen framkommer INTE stress vid tentan som en av kursens svagheter, av vilket jag drar slutsatsen om att förändringarna haft god effekt. Studenterna har också fått en viss vana, då de hunnit genomföra flera digitala examinationer innan denna.

Formatet innebär att litteratur och digitala hjälpmedel är tillåtna och frågorna måste därför vara anpassade för att verkligen testa studenternas *förvärvade* kunskaper. Frågor på den lägre taxonomiska stegen har därför varit svåra att konstruera och utantillkunskap har inte kunnat premieras. I stället har samtliga frågor varit av en mer analytisk karaktär och/eller formulerade på ett sådant sätt att den svarande behövt kunna dra egna slutsatser baserat på en kombination av grundläggande och fördjupade kunskaper. Studenterna kunde bara ta del av en fråga i taget och gavs inte möjlighet att gå tillbaka när svar lämnats in.

Schema

Vi skapade det bästa möjliga kursupplägget som var möjligt utifrån rådande pandemirestriktioner. Begränsningar av antalet fysiska deltagare i en aktivitet samt antal resor/person gjorde att vi fick dela upp två kursdagar (halvklass) som annars skulle ha varit gemensamma. Det ledde till att den teoretiska delen blev allt för omfattande inom ramarna för föreläsningstid, men bidrog samtidigt till att den kliniska övningen fick en högre lärartäthet och effektivare arbete i och med mindre grupper.

Beskrivning av hur kursen arbetar med kvalitet och samverkan med andra professioner.

Optikerutbildningen/magisterprogrammet i klinisk Optometri definierar kvalitet utifrån institution för klinisk neurovetenskap (CNS) ”Handlingsplan för arbete med utbildningskvalitet – UN CNS” Dnr 3-3892/2016 vilket grundas på ”Riktlinjer för kvalitetsutvärdering av utbildning på grundnivå och avancerad nivå” (Dnr 1-577/2016). Målet med handlingsplanen är att säkra att utbildningen och såldes kurserna inom programmet håller mycket hög kvalitet, är forskningsanknutna, ger ett vetenskapligt



förhållningssätt och har en tydlig klinisk förankring. Handlingsplanen definieras utbildningskvalitet inom fyra områden, inom varje område anges mätbara faktorer som på olika sätt speglar kvalitet.

Område I: Utbildningens användbarhet i arbetslivet, deras kliniska förankring samt lärarledd tid och lärarnas kompetens.

Kursen består till stor del av självstudier, men även demonstrationer, labb/praktisk övning och teoretiska genomgångar i form av föreläsningar och seminarier. Som stöd i självstudierna har vi inlämningsuppgifter i form av quiz i Canvas. Då området Binokulärseende och behandling rör en av de patientgrupper som är vanligt förekommande hos optiker, är kursinnehållet mycket viktigt för arbetslivet. De studenter som hunnit arbeta som optiker innan kursen har ofta med sig frågor och funderingar från verkliga fall som de stött på och dessa försöker vi ta upp och besvara. Kursen motsvarar 5 veckors heltidsstudier, varav detta är 8 timmar föreläsning, 4 timmar demonstration/klinisk övning och 4 timmar seminarie. Resterande tid innebär egna studier. Undervisande lärare har tillsammans lång erfarenhet och därtill ett särskilt kliniskt intresse inom ämnet. Lärarna arbetar nära varandra och utbyter kontinuerligt kompetens.

Område II: Ändasmålsenlig undervisning samt målanpassad och rättsäker examination.

Kursmodulen i Canvas kompletterar kursplanen genom att beskriva vad man ska kunna och sedan testas detta med hjälp av quiz. Dessa quiz ska vara slutförda med ett resultat på minst 70 % i kursens första del (HT). Kursen avslutas med en skriftlig examination som till stor del består av fallanalys, vilket har tränats i grupparbete. För utförligare beskrivning av examinationen, se s.3. Att hålla en digital examination med de förutsättningar och möjligheter som finns nu innebär att de anpassningar som görs för att bibehålla rättsäkerhet och anonymitet, utesluter testning av vissa typer av kunskap. Formatet förutsätter att allas behov av tid per fråga och bearbetning av fråga är mycket lika, vilket riskerar att studenter missgynnas.

Område III. Generella färdigheter och förhållningssätt.

Genom att själva få söka källor till kursens ämnesområden tränas studenterna i att förhålla sig kritiskt till den information som finns fritt tillgänglig på webben för både kliniker och patienter. För att kunna besvara självtester och andra inlämningsuppgifter krävs det att studenterna har källgranskat och värderat det material de hämtar information från. Vi tar till viss del upp likheter och skillnader mellan olika yrkeskategorier som behandlar samsyn (optiker/ortoptister/ögonläkare) och studenterna får reflektera över vilken insats de själva kan göra för patienten kontra annan yrkeskategori. Detta inkluderar även att bedöma om vidare remiss är befogad/nödvändig. Kursens inslag av fallanalys tränar analytisk förmåga och förmåga att fatta beslut.

Område IV: Forskningsanknytning.

Examinatorn håller själv ett flertal av föreläsningarna och är aktiv forskare inom området. Kursens undervisning baseras på aktuell forskning, tillgänglig evidens och bästa beprövad erfarenhet. 1 av 5 undervisande lärare är disputerade och i aktiv forskning just nu. Övriga 4 planeras bli aktiva inom forskning. 0 av 5 lärarna är professorer på denna kurs.



Kursansvarigs slutsatser och förslag till förbättringar

- Föreläsningar kan fortsätta att hållas digitalt, men tiden ska utökas.
- Den praktiska färdighetsträningen ska behållas och, om möjligt, utökas.
- Det har funnits ett mervärde i att kursens schemalagda aktiviteter varit mer koncentrerade i tid. Det går inte att säga om studenterna anser att det påverkat andra parallella kurser negativt, t.ex. att ta hand om samsynspatienter i ett tidigt skede av kursen Diagnostisk Klinik, då den kursen ej har utvärderats än.
- Utbildningsbakgrund avgör hur kursen uppfattas och vilka behov som finns av stöd. Belys de olika perspektiven redan vid kursstart och synliggör hur kursboken kan användas.
- Det finns önskemål om lärarledd fallanalys samt frågestund, vilket vi planerar att införa i nästa års schema.
- Quizen i LMS-materialet ska ses över och uppdateras vid behov

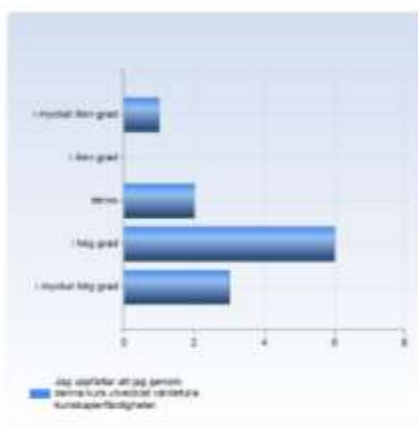


VT-21 3OP008 Binokulärseende och behandling

Antal respondenter: 24
Antal svar: 12
Svarfrekvens: 50,00 %

Jag uppfattar att jag genom denna kurs utvecklat värdefulla kunskaper /färdigheter.

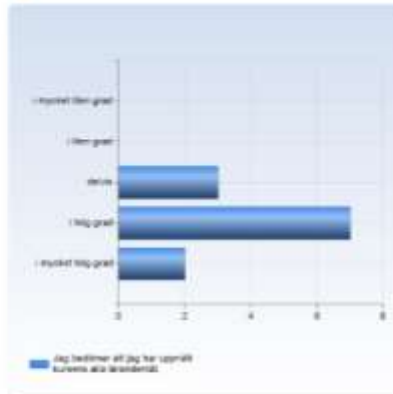
| Jag uppfattar att jag genom denna kurs utvecklat värdefulla kunskaper/färdigheter | Antal svar |
|---|-------------|
| i mycket liten grad | 1 (8,3%) |
| i liten grad | 0 (0,0%) |
| delvis | 2 (16,7%) |
| i hög grad | 6 (50,0%) |
| i mycket hög grad | 3 (25,0%) |
| Summa | 12 (100,0%) |



| | Medelvärde | Standardavvikelse | Variationskoefficient | Min | Undre kvartil | Median | Övre kvartil | Max |
|--|------------|-------------------|-----------------------|-----|---------------|--------|--------------|-----|
| Jag uppfattar att jag genom denna kurs utvecklat värdefulla kunskaper/färdigheter. | 3,8 | 1,1 | 29,1 % | 1,0 | 3,5 | 4,0 | 4,5 | 5,0 |

Jag bedömer att jag har uppnått kursens alla lärandemål.

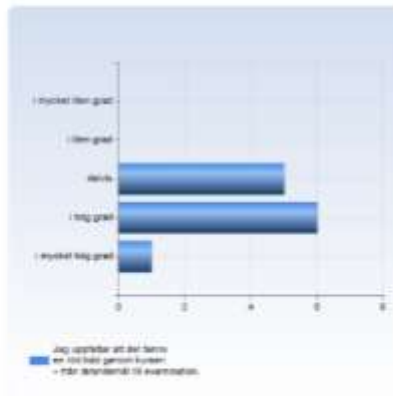
| Jag bedömer att jag har uppnått kursens alla lärandemål | Antal svar |
|---|-------------|
| i mycket liten grad | 0 (0,0%) |
| i liten grad | 0 (0,0%) |
| delvis | 3 (25,0%) |
| i hög grad | 7 (58,3%) |
| i mycket hög grad | 2 (16,7%) |
| Summa | 12 (100,0%) |



| | Medelvärde | Standardavvikelse | Variationskoefficient | Min | Undre kvartil | Median | Övre kvartil | Max |
|---|------------|-------------------|-----------------------|-----|---------------|--------|--------------|-----|
| Jag bedömer att jag har uppnått kursens alla lärandemål | 3,9 | 0,7 | 17,1 % | 3,0 | 3,5 | 4,0 | 4,0 | 5,0 |

Jag uppfattar att det fanns en röd tråd genom kursen – från lärandemål till examination.

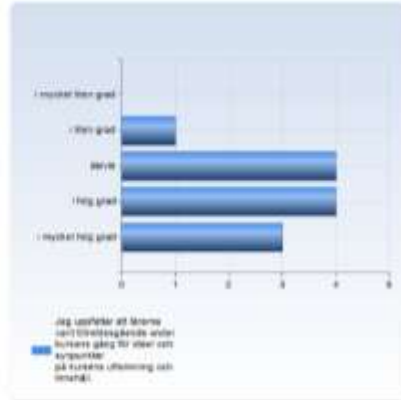
| Jag uppfattar att det fanns en röd tråd genom kursen – från lärandemål till examination | Antal svar |
|---|-------------|
| i mycket liten grad | 0 (0,0%) |
| i liten grad | 0 (0,0%) |
| delvis | 5 (41,7%) |
| i hög grad | 6 (50,0%) |
| i mycket hög grad | 1 (8,3%) |
| Summa | 12 (100,0%) |



| | Medelvärde | Standardavvikelse | Variationskoefficient | Min | Undre kvartil | Median | Övre kvartil | Max |
|---|------------|-------------------|-----------------------|-----|---------------|--------|--------------|-----|
| Jag uppfattar att det fanns en röd tråd genom kursen – från | | | | | | | | |

Jag uppfattar att lärarna varit tillmötesgående under kursens gång för idéer och synpunkter på kursens utformning och innehåll.

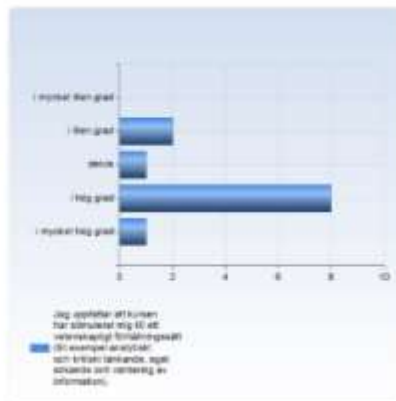
| Jag uppfattar att lärarna varit tillmötesgående under kursens gång för idéer och synpunkter på kursens utformning och innehåll. | Antal svar |
|---|-------------|
| i mycket liten grad | 0 (0,0%) |
| i liten grad | 1 (8,3%) |
| delvis | 4 (33,3%) |
| i hög grad | 4 (33,3%) |
| i mycket hög grad | 3 (25,0%) |
| Summa | 12 (100,0%) |



| | Medelvärde | Standardavvikelse | Variationskoefficient | Min | Undre kvartil | Median | Övre kvartil | Max |
|---|------------|-------------------|-----------------------|-----|---------------|--------|--------------|-----|
| Jag uppfattar att lärarna varit tillmötesgående under kursens gång för idéer och synpunkter på kursens utformning och innehåll. | 3,8 | 1,0 | 26,7 % | 2,0 | 3,0 | 4,0 | 4,5 | 5,0 |

Jag uppfattar att kursen har stimulerat mig till ett vetenskapligt förhållningssätt (till exempel analytiskt och kritiskt tänkande, eget sökande och värdering av information).

| Jag uppfattar att kursen har stimulerat mig till ett vetenskapligt förhållningssätt (till exempel analytiskt och kritiskt tänkande, eget sökande och värdering av information). | Antal svar |
|---|-------------|
| i mycket liten grad | 0 (0,0%) |
| i liten grad | 2 (16,7%) |
| delvis | 1 (8,3%) |
| i hög grad | 6 (50,0%) |
| i mycket hög grad | 3 (25,0%) |
| Summa | 12 (100,0%) |



| | Medelvärde | Standardavvikelse | Variationskoefficient | Min | Undre kvartil | Median | Övre kvartil | Max |
|---|------------|-------------------|-----------------------|-----|---------------|--------|--------------|-----|
| Jag uppfattar att kursen har stimulerat mig till ett vetenskapligt förhållningssätt (till exempel analytiskt och kritiskt tänkande, eget sökande och värdering av information). | 3,7 | 0,9 | 24,2 % | 2,0 | 3,5 | 4,0 | 4,0 | 5,0 |